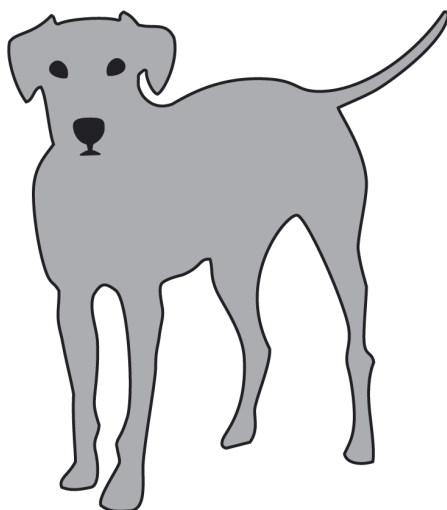




Versiondog 7.0

AUVESY Image Service (Vytváření Image)



Lukáš Rejtek, David Školník
Pantek (CS) s.r.o.
11/2019

AUVESY Image Service

Nová verze Versiondog 7.0 přinesla integrované řešení pro vytváření image, když je využívána technologie Drive Snapshot. Drive Snapshot je do Versiondog zcela integrován, není nutné tedy využívat skriptovací rozhraní, jako tomu bylo v minulosti. Tato funkčnost je nabízena jako doplněk a je licencována. Není však již nutné samostatně dokupovat Licence na Drive Snapshot (jsou již součástí).

Toto řešení si může každý zákazník vyzkoušet po realizaci update na verzi 7.0, a to po dobu 2 měsíců. Poté je nutné si licenci pro AUVESY Image Service zakoupit v podobě předplatného, když licence je rozdílná pro operační systémy Windows server a Windows Workstation.

Podporované operační systémy:

Auvesy Image Service je možné použít pro operační systém Windows, a to od verze Windows XP Pro SP3 pro desktopové systémy a pro všechny verze serverových operačních systémů Windows.

Výhodou tohoto řešení je, že v rámci vykonání zálohy je kontrolováno, zda nedošlo ke změně HW a pokud ano, objeví se v logu úlohy upozornění, že předchozí image není použitelná kvůli změně v HW.

Požadavky na funkčnost:

Pro spuštění na vzdáleném PC se využije jeden z následujících nástrojů Windows pro instalaci AUVESY Image Service (respektive použití Drive Snapshot), když pořadí je následující **WinRM, WMI, PsExec**. Jedna z těchto možností musí být dostupná, když výrobce Versiondog doporučuje nástroj WinRM.:

WinRM (Windows Remote Management)

- vyžadován Powershell 2.0

WMI service (Windows Management Instrumentation) nainstalováno na Versiondog serveru i zálohovaném PC:

- povolit sdílení souborů a tiskáren na cílovém PC (v ovládacích panelech),
- povolit vzdálenou administraci (více na konci tohoto dokumentu).

PsExec (verze 2.2.0):

- povolený port 445,
- povolit sdílení souborů a tiskáren na cílovém PC (v ovládacích panelech).

Další nastavení:

- Administrátorské oprávnění (uživatel) na PC, jehož image bude vytvářena a otevřený port 64007.
- V případě operačního systému Windows server 2008 je vyžadována aktualizace (Windows Server 2008 R2 x64 Edition (KB3033929)), aby se mohl ověřit digitální podpis Drive Snapshotu.

Pokud není možné uskutečnit vzdálenou instalaci, je možné AUVESY Image Service na cílovém (zálohovaném) PC nainstalovat ručně.

Konfigurace Jobu:

Device (Zařízení): IP adresa / název cílového PC

Operating system (Operační systém): Volí se druh operačního systému – Workstation / Server

To save (Uložit):

Definuje, jakou část PC má image obsahovat:

- Harddisk of Windows installation – Vytvoří image pouze disku, kde je nainstalován Windows
- Fullsave – Vytvoří image všech dostupných disků (svazků) na PC
- Custom content – Umožní nalistovat a ručně vybrat disky, ze kterých se má image udělat. Výběr se provede kliknutím do pole Custom content. Pokud není na cílovém PC ještě služba AUVESY Image Service nainstalována, může prohledávání trvat déle, protože se spustí instalace.

Transfer way (Přenosová cesta):

Definuje místo uložení image (úložiště) a způsob přenosu dat.

- **Device -> Storage** – Image se začne vytvářet a hned se posílá na zvolené úložiště.

- **Device -> Temp. storage -> Storage** – Image se nejdříve vytváří do definovaného adresáře (Temp. Storage) a po dokončení se pošle vše na cílové úložiště (Storage).

- **Device -> Temp. storage -> versiondog archive** - Image se nejdříve vytváří do definovaného adresáře (Temp. Storage) a po dokončení se pošle vše na cílové úložiště přímo v archivu Versiondog serveru pro zvolenou komponentu.

Upozornění:

Pokud je použito **Temp. Storage**, je nutné toto úložiště nastavit v **Globálním nastavení serveru** (Global server settings), jelikož v úloze (jobu) již není možné toto nastavení uskutečnit, tj. přebírá se z Globálního nastavení.

Temp. Storage se využívá zejména, pokud je zálohované PC na jiné síti než datové úložiště a je vyžadována jiná autorizace.

Device remote Installation credentials (Oprávnění pro spuštění).

Zde se zadává uživatel, pod kterým je vytvoření image na cílovém PC spuštěno.

- Tento uživatel musí mít na PC, jehož image se vytváří, administrátorské oprávnění.

Storage (Target – Cílové úložiště):

Jedná se o úložiště, kam bude image uložena.

Storage location (Umístění): Cesta k disku (úložišti) ve formátu UNC: \\název NAS (server)\sdílený adresář.

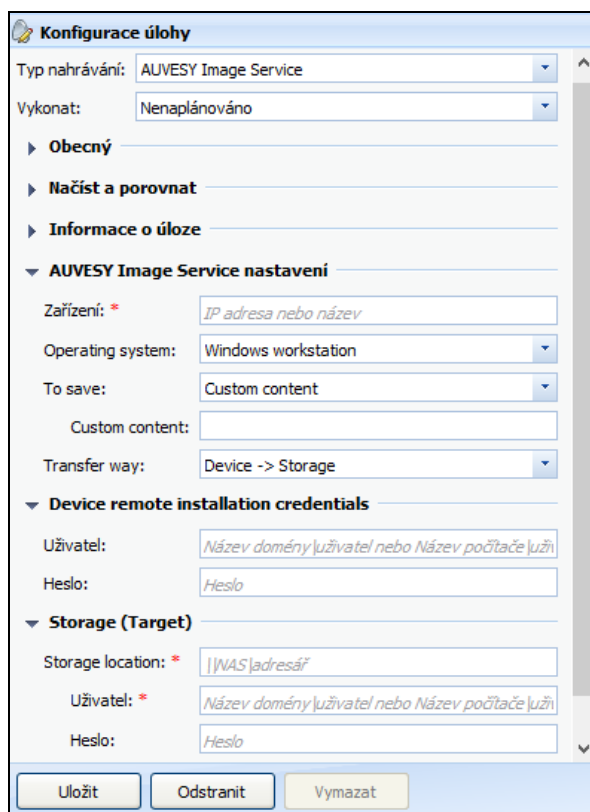
- Image jsou pak ukládány na toto úložiště do jednotlivých adresářů s názvem: Název komponenty_datum vytvoření.

- Pro zajištění přístupu je nutné zadat uživatele (+ heslo), který bude mít v zadaném adresáři přístup pro čtení i zápis.

Upozornění:

Zadání uživatele ve všech případech musí být dle instrukcí, tj. uživatel včetně názvu domény nebo názvu počítače.

Na image se uplatní nastavení počtu záloh (výchozí 5), image se pak odmazávají. Porovnání je doporučeno pouze záloha s předchozí zálohou (porovnává se pouze kontrolní součet HW).



Nastavení v Globálním nastavení (Global server settings):

Většinu výše uvedených parametrů pro AUVESY Image Service je možné ve výchozím nastavení zadat v Globálním nastavení serveru. V případě využití **Temporary storage** v **Trasfer way** je v tomto případě **nastavení parametrů v části Temporary storage for file transfer nezbytné**. Nastavení jednotlivých parametrů je obdobné jako pro **Storage (Target)**, které je popsáno výše.

- Temporary storage se používá pro všechny úlohy (joby) shodné.

Device remote installation credentials, Storage (Target) a Default transfer way mohou být nakonfigurována v Jobu nebo v Globálním nastavení serveru. Jako výchozí se pak berou parametry z Globálního nastavení serveru. Pokud jsou však tyto parametry vyplněny i v konfiguraci úlohy (Jobu), upřednostní se nastavení zadaná přímo v konkrétní úloze (Jobu).

The screenshot shows the 'Globální nastavení' (Global Settings) window for 'AUVESY Image Service'. The window title is 'Globální nastavení' and it has a close button (X) in the top right corner. On the left side, there is a navigation pane with icons and labels for 'Server', 'Klienti', 'Komponenty', 'Zabezpečení', 'Email', 'Skriptování', 'Úlohy', 'Web server', 'Výsledky porovnávání', 'Proxy', and 'AUVESY Image Service'. The main area is titled 'AUVESY Image Service' and contains the following sections:

- Default job settings:** 'Default transfer way:' dropdown menu set to 'Nenastaveno'.
- Device remote installation credentials:** Fields for 'Uživatel:' (User), 'Heslo:' (Password) with a visibility icon, and 'Storage (Target)' sub-section with fields for 'Storage location:', 'Uživatel:', and 'Heslo:'.
- Temporary storage for file transfer:** Fields for 'Temp. storage path:', 'Temp. storage user:', and 'Temp. storage password:' with a visibility icon.
- Certificate:** A checkbox 'Use userdefined certificate' and fields for 'Heslo:', 'CERT file:', and 'KEY file:'.

At the bottom right, there are 'Ok' and 'Zrušit' (Cancel) buttons.

Obnovení image

Pro obnovení image se použije originální software Drive Snapshot, který není pro obnovení image licencován. Soubor snapshot.exe by se měl rovněž automaticky vygenerovat do adresáře, kde je image uložena.

Originální dokumentace

K dispozici je rovněž dokumentace od výrobce, která má před touto dokumentací přednost:
https://www.my.versiondog.com/tl_files/versiondog_info/en/versiondog%20info.htm#tutorials/auvesy_image_service/imageservice_10.htm%3FTocPath%3DAdd-ons%7CAUVESY%2520Image%2520Service%7C_____0

Další tipy pro nastavení

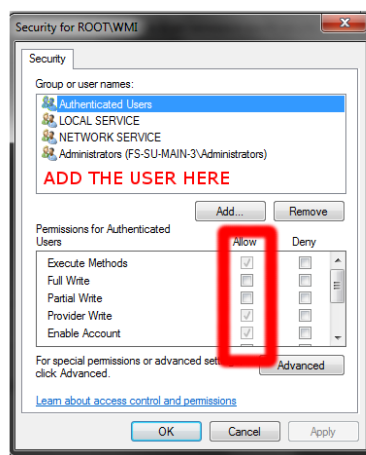
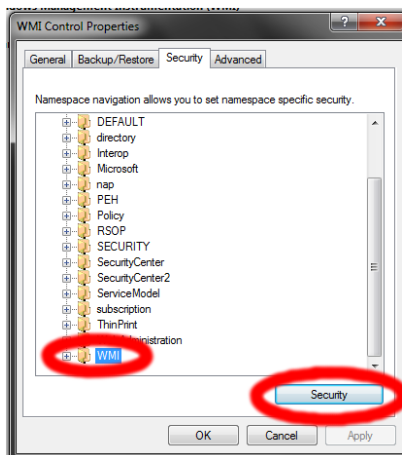
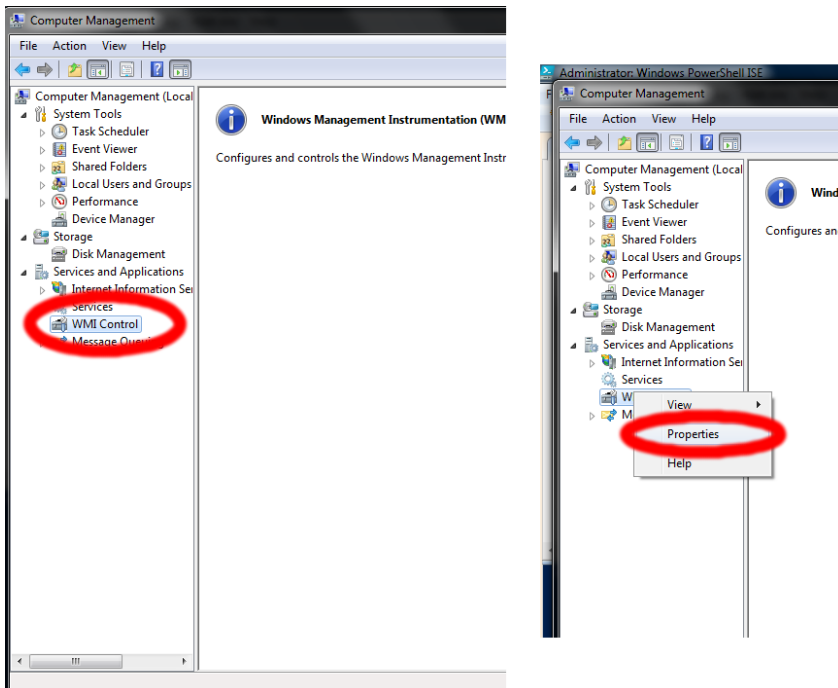
1. Povolení vzdálené administrace

1. Spustíte konzolu pro administraci účtů (z příkazové řádky gpedit.msc)
2. Otevřete Konfiguraci počítače -> Šablony pro správu -> Síť -> Síťová připojení -> Brána Windows Firewall
3. Dvojklikem na parametr Profil domény -> Windows Firewall: Povolit výjimky pro vzdálenou správu upravte nastavení na: povolit (enable) a uložte.

2. Chyba přístupu: WMI error code is "Access denied".

Chyba může být způsobena tím, že není povolen vzdálený přístup pro uživatele, který je zadán v konfiguraci úlohy (jobu) v přístupových parametrech (Device remote Installation credentials).

Nastavení je možné změnit ve Správě počítače (Computer Management) -> Řízení služby WMI (WMI Control). Postup je uveden níže na obrázku níže.

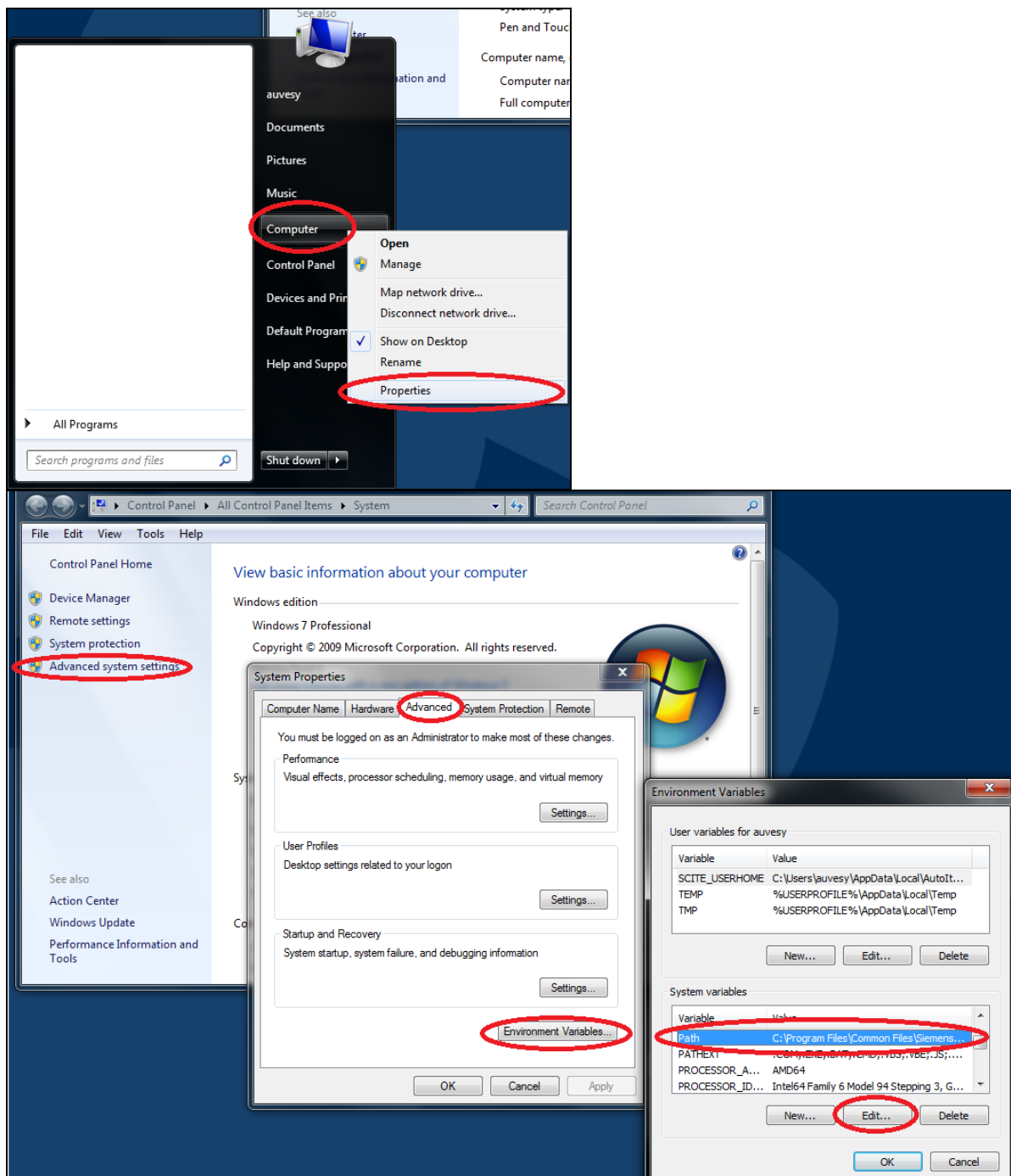


3. Chyba vzdálené instalace PS Exec

Adresář s PSExec je nezbytné přidat do cesty %PATH% Proměnné prostředí (Aktivní cesty) na Versiondog serveru.

Nastavení je možné změnit ve Vlastnostech počítače (Properties). Novou cestu je možné přidat doplněním stávajících parametrů (oddělovač je ;).

Původní parametry nesmí být odstraněny. Postup je uveden níže na obrázku níže.



Příklad:

- Původní: C:\Windows\;C:\Tools\
- Nový: C:\Windows\;C:\Tools\;C:\PsExecFolder

Po změně nastavení je nezbytné udělat restart serveru.

AUVESY.

Authorized Distributor



Autorizovaný distributor firmy Auvesy
pro Českou republiku a Slovenskou republiku