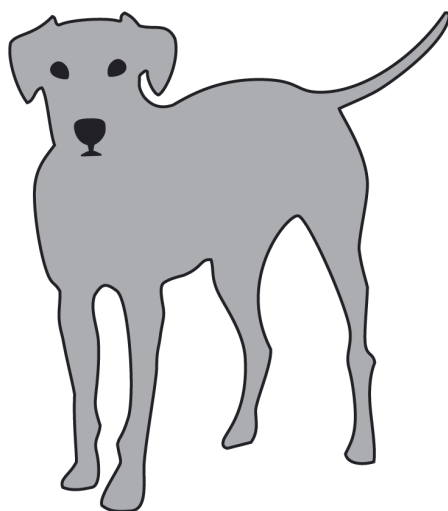




# Versiondog 5.0



**Lukáš Rejtek**  
**Pantek (CS) s.r.o.**

**7/2017**

# Versiondog 5.0

Nová verze systému Versiondog 5.0 přináší oproti předchozí verzi celou řadu nových funkcí. Zároveň došlo k rozšíření typů komponent (Smart Compare) pro nové typy zařízení.

V tomto dokumentu je uveden přehled nejdůležitějších novinek a uživatelský popis vybraných funkcí.

## Představení novinek ve Versiondog 5.0

### Nové funkce klientské aplikace

#### Štítky (Tags)

- Umožňuje seskupení různých verzí od různých komponent
  - Vytvoření vzájemné vazby mezi komponentami a zvýšení přehlednosti

#### Odkazy (Links)

- Možnost vkládání odkazů do komentářů k jednotlivým verzím
  - Vazba na informace uložené mimo systém Versiondog

#### Funkční vlastnosti

- Automatické obnovení spojení se serverem při přerušení komunikace
- Možnost zobrazení hesla při přihlašování
- Přepřeváděno zobrazení detailu typu komponenty
- Přepřeváděno log pro komponenty

### Nové typy Smart Compare

#### Cognex scanner

- Nový typ komponenty (Smart Compare) pro skenery Cognex

#### Atlas Copco

- Nový typ komponenty (Smart Compare) pro rázové utahováky Atlas Copco

#### Fanuc CNC

- Nové možnosti konfigurace komparátoru

#### Kuka

- Nový typ komponenty (Smart Compare), který nahrazuje původní typy komponent pro roboty KRC 2 a KRC 4

### Konfigurace Versiondog serveru – Admin klient

#### Úlohy

- Nový komunikační modul pro Wonderware System Platform (ArcheStrA)
- Nový komunikační modul pro Atlas Copco
- Nový komunikační modul pro Disk image (pro Drive Snapshot)
- Nový komunikační modul pro KUKA roboty

#### Správa uživatelů

- Dodatečné oprávnění pro přístup do konfigurace úloh, typů komponent a skriptů

#### Konfigurace

- Zvýšení výkonnosti díky možnosti ukládání výsledků provedených porovnání do paměti

**V tomto dokumentu jsou dále podrobněji představeny některé z výše uvedených novinek.**

## User client

### Štítky (Tags)

Nová funkce štítkování umožňuje vytvořit vzájemnou vazbu mezi různými komponentami a jejich verzemi. Uživatel si pak může jednoduše vykopírovat všechny označené verze v rámci jednoho štítku do adresáře.

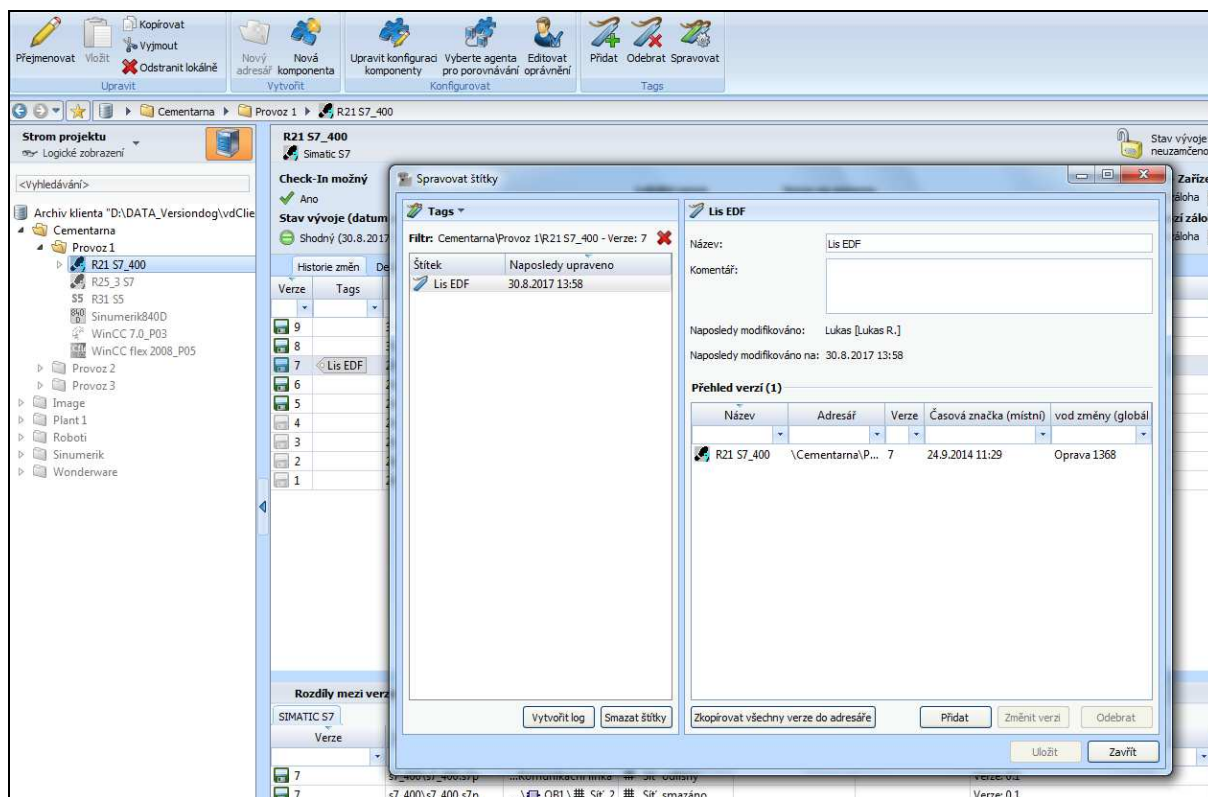
#### Vytvoření štítku

Štítek je možné vytvořit prostřednictvím menu na hlavním panelu na záložce **Upravit (Edit)** – sekce **Tags** nebo na pravé tlačítko myši v menu **Tags**.

- 1) V menu **Štítky (Tags)** vyberte možnost **Spravovat (Manage)**.
  - Spustí se menu pro definici a správu štítků.
- 2) Pomocí tlačítka **Vytvořit (Create tag)** vytvoříte štítek.
  - Zadejte požadované údaje, tj. název štítku a komentář a uložte.

#### Přiřazení štítku

- 1) Vyberte komponentu a konkrétní verzi, ke které chcete štítek přiřadit.
  - Pokud nevyberete konkrétní verzi, bude štítek přiřazen k aktuální verzi.
- 2) V menu **Štítky (Tags)** vyberte možnost **Přidat (Add)**.
  - Spustí se menu pro přiřazení štítku.
  - Rychlé přiřazení štítku je možné prostřednictvím **Přidat (Add) konkrétní štítek**.
- 3) Vyberte štítek, který chcete přiřadit a zmáčkněte tlačítko **Přidat (Add)**.
  - Nový štítek je možné vytvořit prostřednictvím tlačítka **Vytvořit (Create)**.
- 4) Štítek byl přiřazen.



#### Práce se štítky

- 1) V menu **Štítky (Tags)** vyberte možnost **Spravovat (Manage)**.
  - Spustí se menu pro definici a správu štítků.

- 2) V seznamu vyberte štítek, se kterým chcete pracovat.
- 3) V pravé části můžete:
  - Pomocí tlačítka **Přidat (Add)** přidat komponentu, ke které chcete štítek přiřadit.
  - Změnit verzi, ke které je štítek přiřazen, pomocí tlačítka **Změnit verzi (Change version)**.
  - Odebrat štítek pomocí tlačítka **Odebrat (Remove)**.
- 4) Dále je možné zkopírovat všechny projekty (verze):
  - Zkopírovat všechny verze přiřazené ke štítku je možné pomocí tlačítka **Zkopírovat všechny verze do adresáře (Copy all versions to directory)**.

### Odebrání štítku

- 1) Vyberte komponentu a konkrétní verzi, u které chcete štítek odebrat.
  - Pokud vyberete pouze komponentu, nikoliv konkrétní verzi, zobrazí se seznam všech přiřazených štítků k dané komponentě.
- 2) V menu **Štítky (Tags)** vyberte možnost **Odebrat (Remove)**.
  - Spustí se menu pro odebrání štítku.
- 3) Vyberte štítek, který chcete odebrat a zmáčkněte tlačítko **Odebrat (Remove)**.
- 4) Štítek byl odebrán.

### Odstranění štítku:

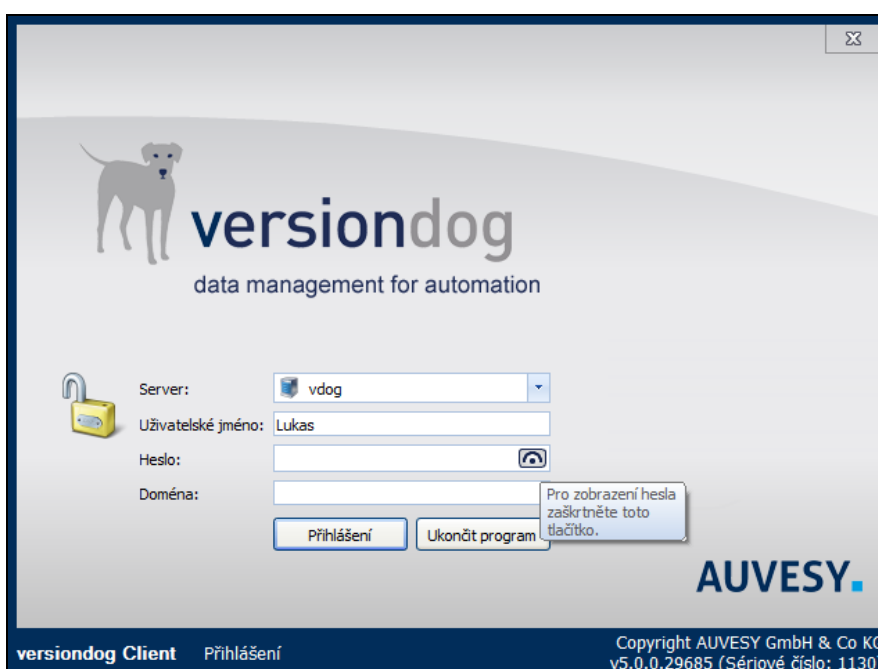
- 1) V menu **Štítky (Tags)** vyberte možnost **Spravovat (Manage)**.
  - Spustí se menu pro definici a správu štítků.
- 2) Pomocí tlačítka **Smazat (Delete tags)** smažete vybraný štítek.
  - Pokud smažete štítek, který je přiřazen ke konkrétní komponentě a verzi, bude odebrán ode všech komponent.

## Odkazy

Při zadávání důvodu změny (Change reason) a komentářů je možné nově vkládat odkazy. Odkaz se vloží kopírováním.

## Možnost zobrazení hesla při přihlašování

V přihlašovacím dialogu je možné nově zobrazit heslo při zadávání.



## Admin Client

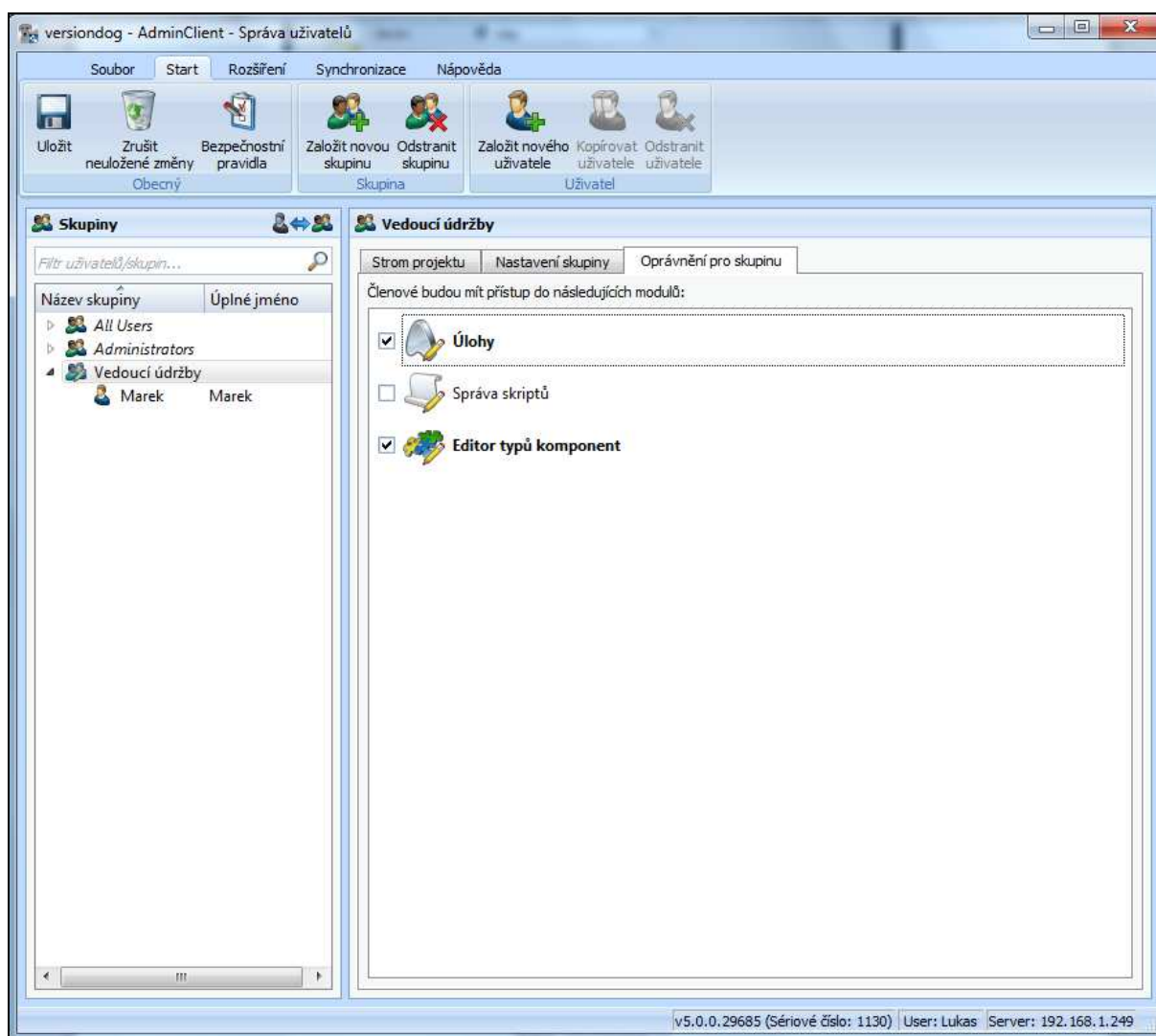
### Administrace serveru – Správa uživatelů

Nově je možné přiřadit uživatelům, kteří nejsou zařazeni do skupiny administrátorů, přístup do části konfigurace Versiondog serveru:

- Úlohy (Jobs),
- Editor typů komponent (Component type editor),
- Správa uživatelů (User management).

Nastavení se provádí zaškrtnutím příslušného oprávnění na úrovni skupiny uživatelů, pro kterou přibyla nová záložka **Oprávnění pro skupinu (Group roles)**.

- Oprávnění je možné nastavit pouze na úrovni skupiny, nikoliv na úrovni uživatele.

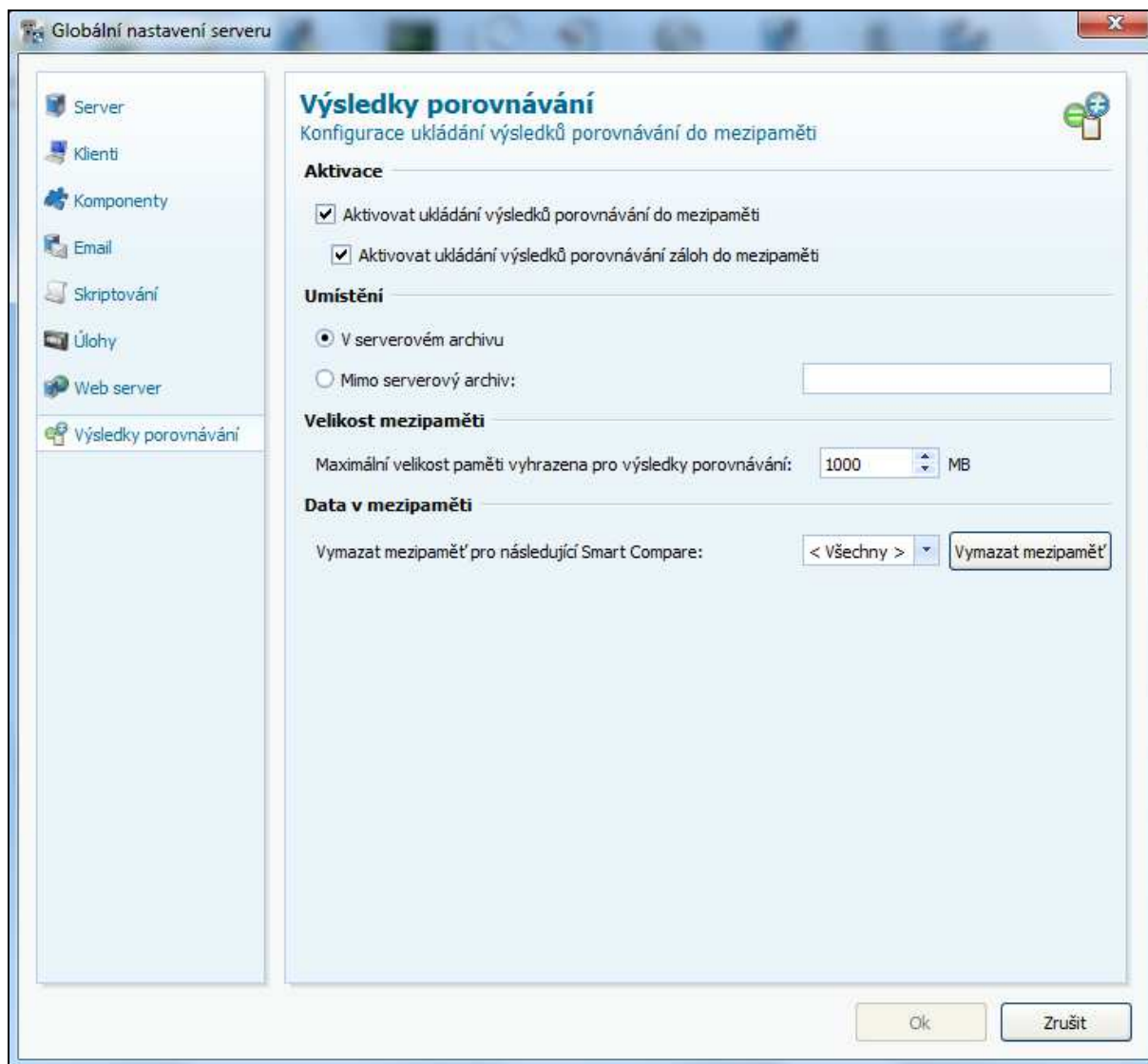


## Administrace serveru – Globální nastavení serveru

Nová verze systému Versiondog přinesla zásadní změnu, která umožňuje alokovat paměť, která bude využita pro uložení výsledků porovnávání projektů. V případě dotazu uživatele na zobrazení změn pak není porovnávání spuštěno, ale jsou přímo načteny uložené výsledky z porovnávání, což představuje zcela rychlejší přístup k těmto údajům.

Nastavení se provádí v **Globálním nastavení serveru (Global settings)** na záložce **Výsledky porovnávání (Compare results)**.

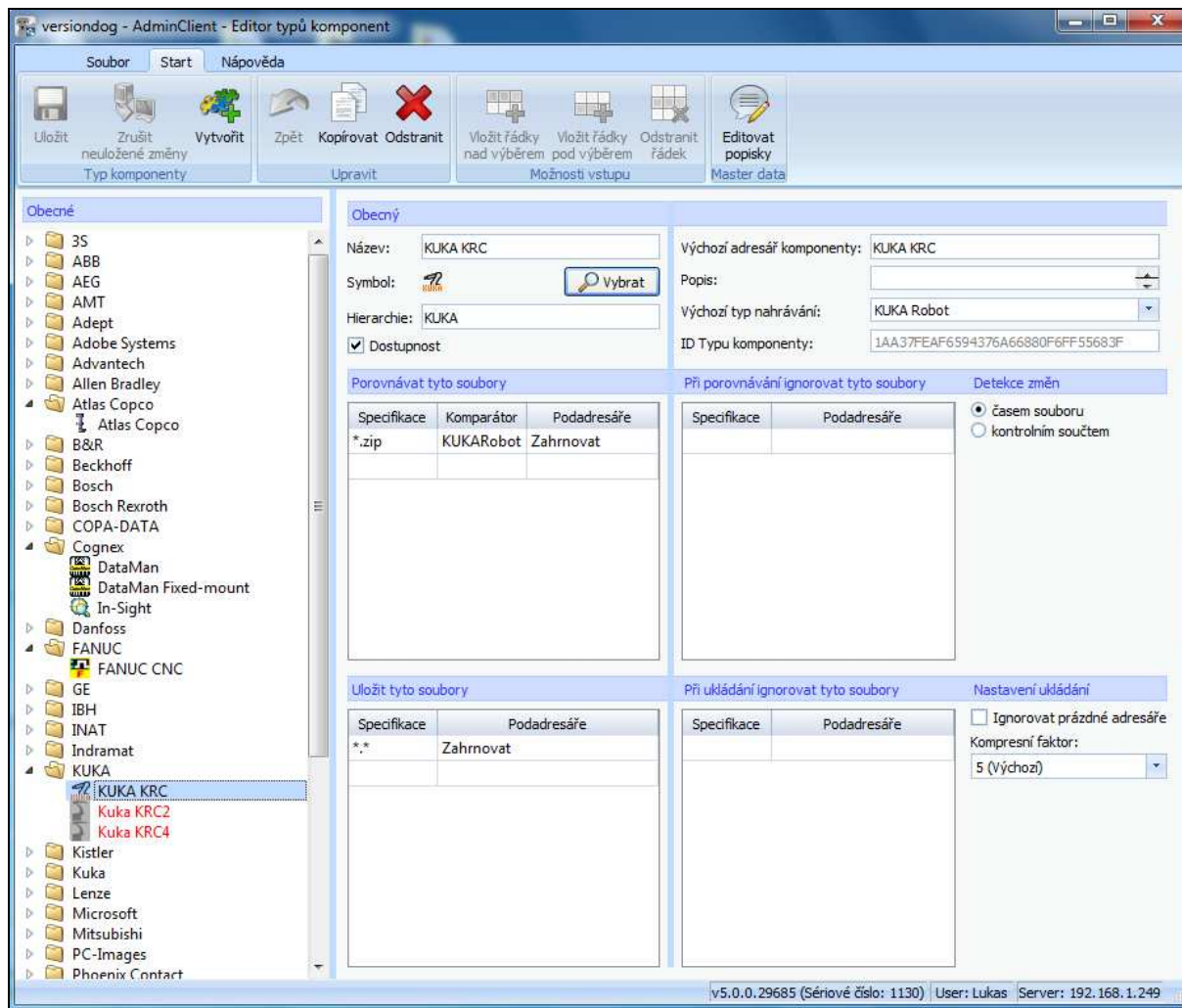
- V části **Aktivace (Activation)** můžete tuto funkci deaktivovat.
- V sekci **Velikost mezipaměti (Cache size)** můžete nastavit vyhrazenou velikost paměti.
- Vyprázdnění mezipaměti je možné uskutečnit v části **Data v mezipaměti (Data in cache)**.



## Administrace serveru - Editor typů komponent

Versiondog 5.0, jako zpravidla každá z předchozích verzí, přináší i podporu pro nové typy zařízení prostřednictvím nových Smart Compare:

- Smart Compare pro utahováky Atlas Copco.
- Smart Compare pro zařízení Cognex.
  - Není vyžadován další software pro In-Sight zařízení a pro čtečky Dataman, pokud jsou připojeny přes Ethernet.
- Nový typ komponenty (Smart Compare), který nahrazuje původní typy komponent pro roboty KRC 2 a KRC 4.
  - Vyžaduje instalaci NetworkConnectivity na robotu včetně licence.

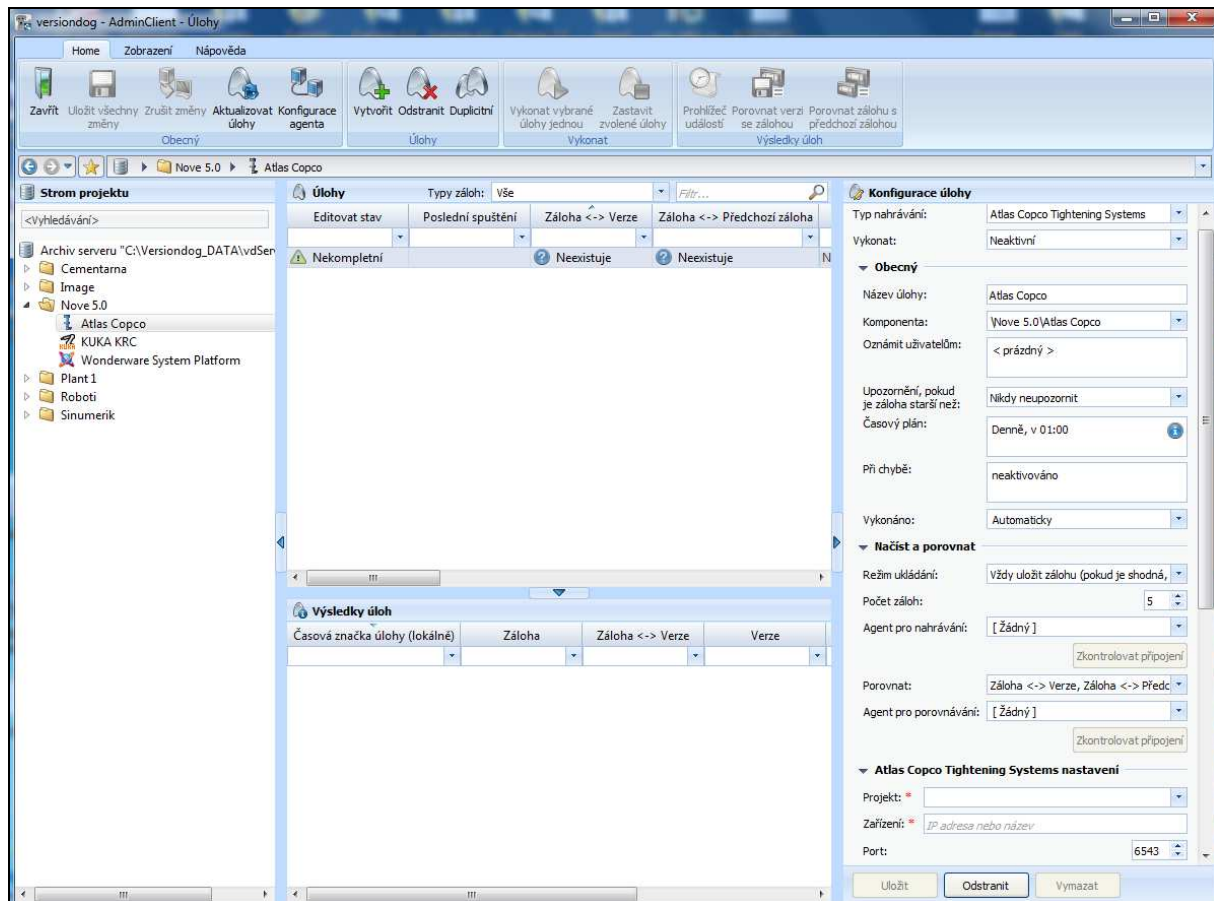




## Administrace serveru - Úlohy

S nově podporovanými typy zařízení došlo i k rozšíření komunikačních modulů:

- Rázové utahováky Atlas Copco.
- Cognex DataMan.
- Disk image (pro Drive Snapshot).
- Wonderware System Platform (Archestra).
- Nový komunikační modul pro KUKA roboty.



**A U V E S Y**  
AUTOMATED VERSIONING SYSTEMS

**Authorized Distributor**

 **Pantek**

**Autorizovaný distributor firmy AUVESY  
pro Českou republiku a Slovenskou republiku**