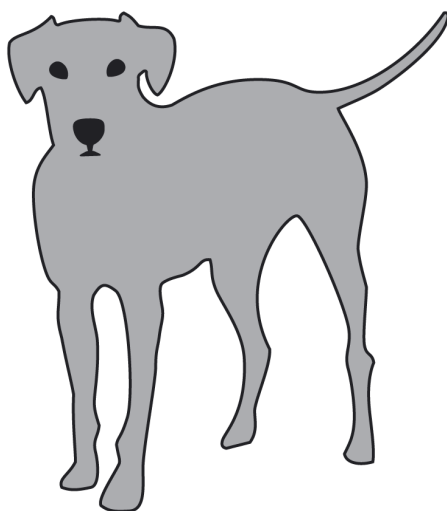




# Versiondog 3.0.3



Lukáš Rejtek, Pantek (CS) s.r.o.  
4/2014

## Versiondog 3.0.3

Nová verze systému Versiondog 3.0.3 přináší oproti verzi 2.5.1 celou řadu nových funkcí a rozšíření typů komponent (SmartCompare). Zásadní změnou je rovněž nové uživatelské prostředí Versiondog Easy klient pro snadný přístup a správu dat.

V tomto dokumentu je uveden přehled nejdůležitějších novinek a uživatelský popis vybraných funkcí.

### Novinky ve Versiondog 3.0.3

#### Uživatelské prostředí

##### Nové uživatelské prostředí Easy klient

- Uživatelské prostředí se základními funkcemi

##### Nové funkčnosti – User Klient

##### Konfigurace připojení k Versiondog serveru (všechny moduly)

- Nový konfigurační dialog pro připojení k Versiondog serveru

##### GUI v dalších jazycích (všechny moduly)

- Nově možnost přepnutí uživatelského prostředí do španělštiny, italštiny a francouzštiny

##### Quicksave

- Verzování a ukládání dat v pracovním adresáři

##### Vytvoření základní verze

- Nový dialog pro Vytvoření základní verze a Vytvoření verze bez rozdílu

##### SmartCompare

##### Rozšířena funkčnost SmartCompare pro SimaticS7

- Zobrazení rozdílů v zobrazení LAD

##### SmartCompare iFIX

- Nový typ komponenty (SmartCompare) pro vizualizaci iFIX

##### Podpora nových verzí vývojových prostředí

- Schneider Unity Pro XL 7.0
- Rockwell Automation Studio5000 V21
- Siemens TIA Portal V12 SP1

##### Konfigurace Versiondog serveru – Admin klient

##### Správa uživatelů

- Zobrazení stromu projektu při konfiguraci přístupových práv – Rozbalení / Sbalení struktury

##### Synchronizace serverů

- Vytvoření průvodce pro synchronizaci Versiondog serverů

##### Obecná nastavení serveru

- Nové uspořádání
- Odeslání testovacího emailu
- Konfigurace oddělovače CSV souborů

**Postup aktualizace Versiondog serveru a Versiondog klientských stanic z verze 2.5.1. na verzi 3.0.3 je uveden na konci tohoto dokumentu.**

V tomto dokumentu jsou dále podrobněji představeny některé z výše uvedených novinek.

## Easy klient

Nová verze systému Versiondog přinesla nové uživatelské prostředí označované jako Easy klient (Easy Client). Jedná se o zjednodušené uživatelské rozhraní, které umožňuje základní funkce, tj. Check-Out, Vytvoření nové verze a Check-In, případně uzamykání projektů.

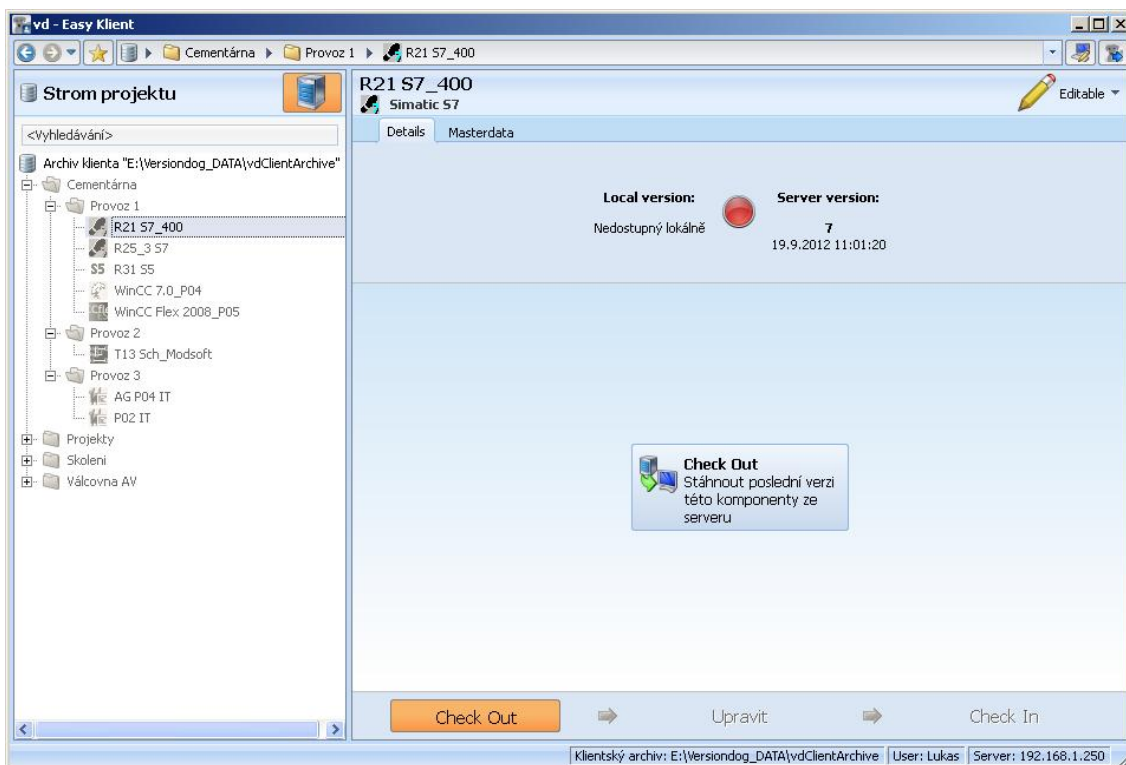
Uživatelské prostředí Easy klient je koncipováno tak, že uživatel může vykonat jen tu operaci, která danému kroku přísluší. Tedy po Check-Out nebude provedeno Check-In, dokud nebude vytvořena (vložená) nová verze, což by mělo práci s tímto klientem ještě více usnadnit.

### Prostřednictvím Easy klient jsou dostupné následující operace

- Zobrazit projekty na serveru (dle oprávnění)
- Nahrávat verze ze serveru – Check-Out poslední verze
- Vytvářet nové verze
  - Prostřednictvím editoru
  - Vložením nové verze do pracovního adresáře
- Nastavit pracovní stav
  - Označit ve vývoji / Uzamknout
  - Vymazat pracovní stav (pokud má uživatel administrátorské oprávnění)
- Nahrávat nové verze na Versiondog server – Check-In
- Smazat lokálně příslušnou komponentu
- Zobrazit a upravit konfiguraci uživatelského rozhraní Easy klient a User Klient
- Přepnout se do User Klienta

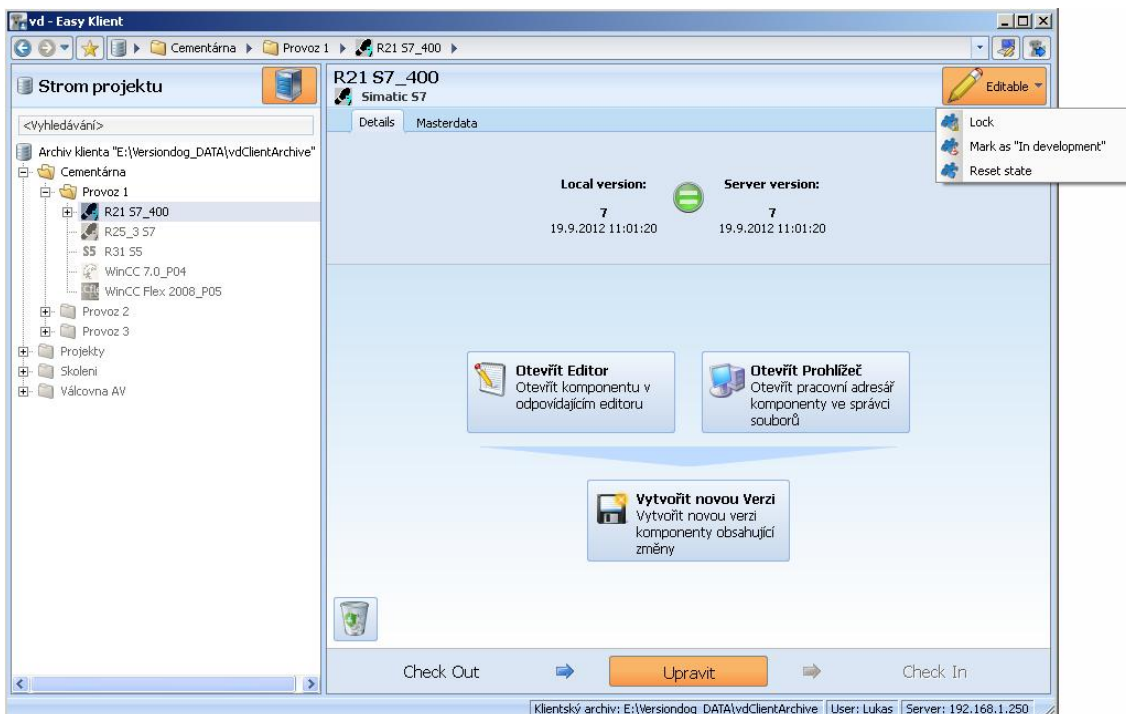
### Postup jednotlivých operací je uveden níže:

- 1) Vyberte komponentu na Versiondog serveru
  - Tlačítko **Zobrazit projekty na serveru** se nachází nad **Stromem projektu**

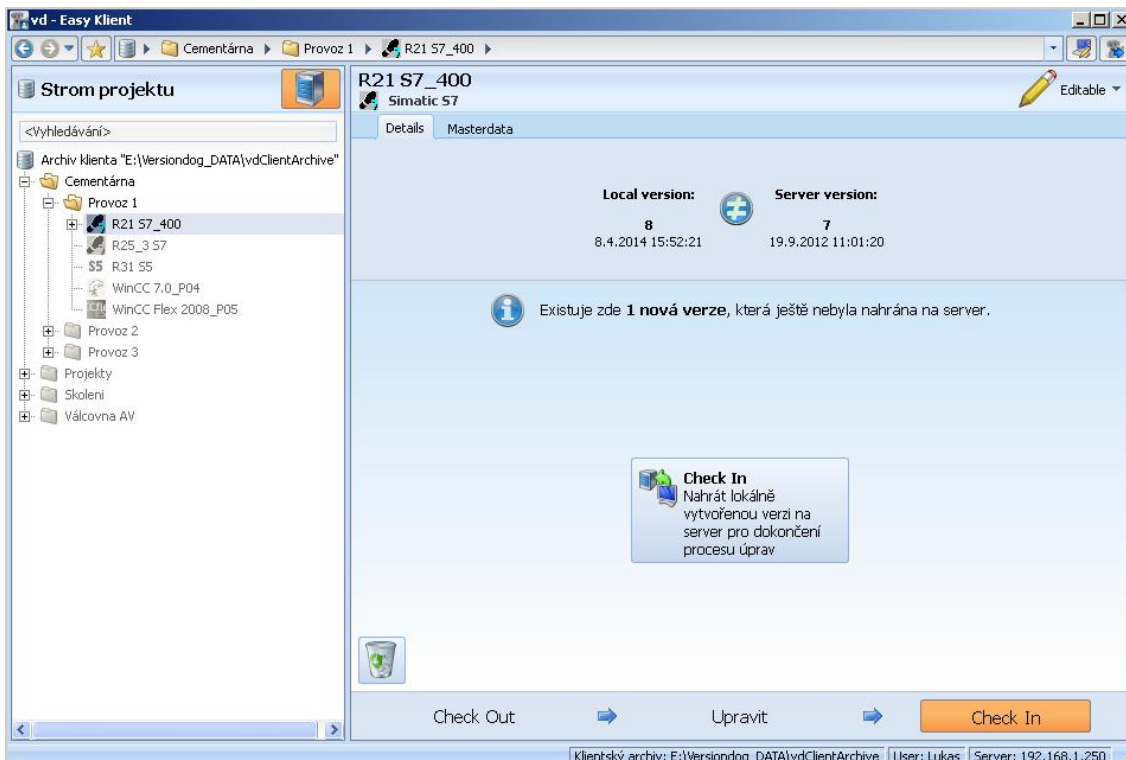


- 2) Poslední verzi komponenty ze serveru stáhnete prostřednictvím **Check Out**
- 3) Pokud máte projekt nahráný lokálně, můžete udělat v projektu **úpravu / změnu**
  - Projekt otevřete v příslušném editoru prostřednictvím **Otevřít Editor**

- Novou verzi projektu můžete vložit prostřednictvím tlačítka **Otevřít Prohlížeč**
- 4) Vytvoření nové verze
  - **Novou verzi vytvoříte** tlačítkem **Vytvořit novou Verzi**
    - Pokud nejsou nalezeny změny (verze v pracovním adresáři je shodná s předchozí verzí), Versiondog Vás upozorní a nabídne **Vytvořit novou verzi bez rozdílu**



- 5) Nastavit pracovní stav je možné prostřednictvím tlačítka **Editovat**
- 6) Novou verzi nahrajete na Versiondog server prostřednictvím tlačítka **Check In**
  - Smazání vybrané komponenty je možné stisknutím tlačítka **koše** v levém rohu



## Quicksave

Quicksave umožňuje verzovat a ukládat data v pracovním adresáři na Versiondog server, což umožňuje jejich sdílení mezi uživateli a zároveň centrální archivaci před vytvořením nové verze.

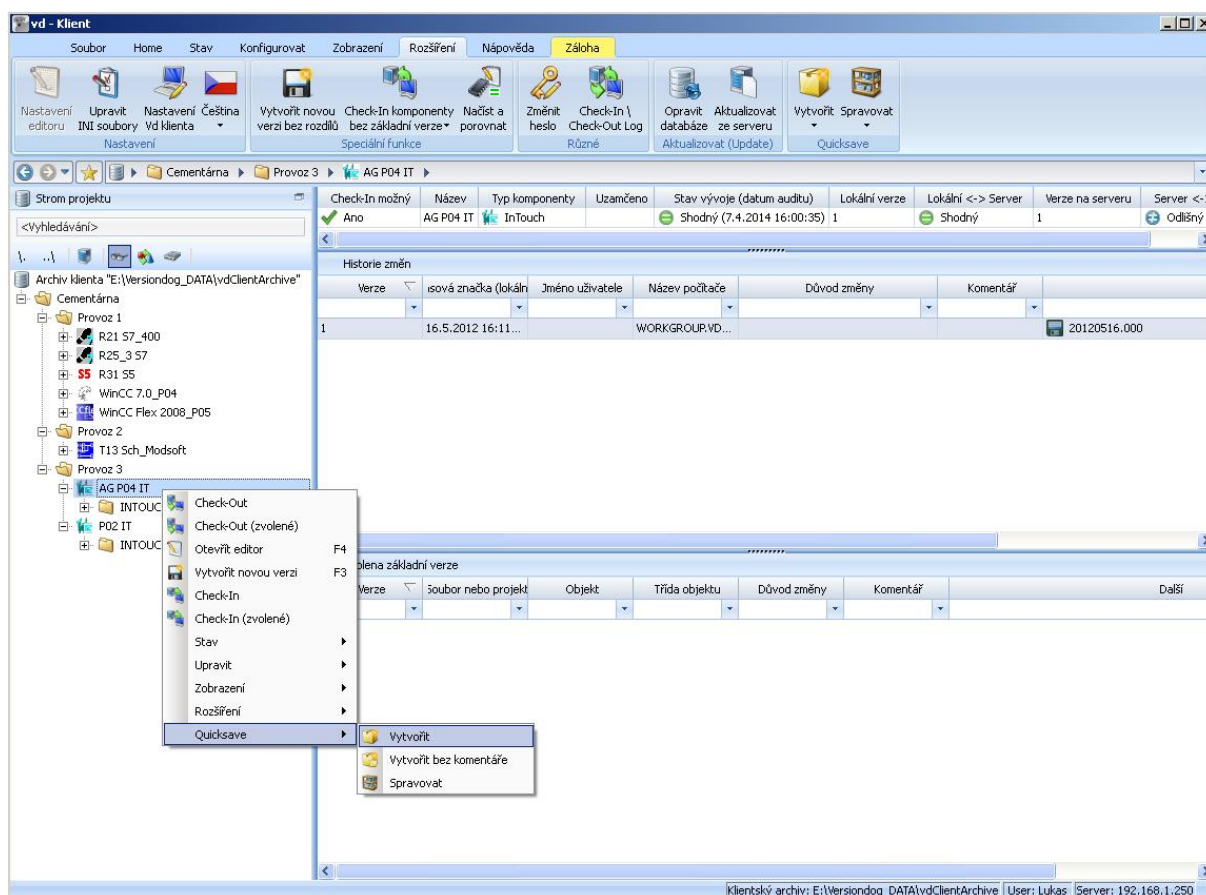
Quicksave se vytváří na záložce **Rozšíření** prostřednictvím menu **Quicksave**. Stejně menu je dostupné na pravé tlačítko myši.

### Vytvoření Quicksave

- Tlačítkem **Vytvořit** se vytvoří Quicksave bez možnosti vkládání komentáře
- Tlačítkem **Vytvořit bez komentáře** se zobrazí menu pro vložení komentáře a teprve poté se Quicksave vytvoří

### Poznámka:

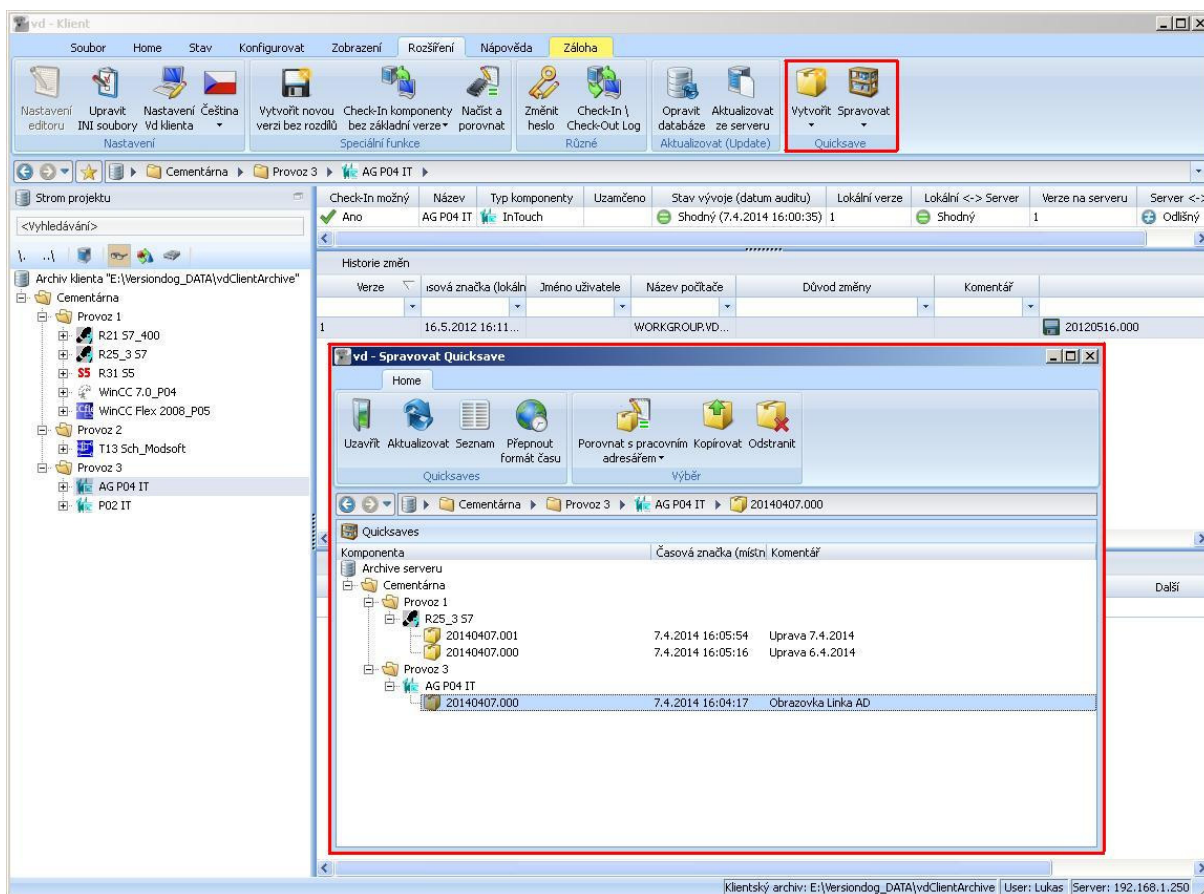
**POZOR**, byla nalezena chyba v překladu. Na místo **Vytvořit s komentářem** je uvedeno **Vytvořit bez komentáře**. Tato chyba bude opravena v následující verzi.



### Správa Quicksave

S Quicksave se pracuje prostřednictvím tlačítka **Spravovat**, přičemž horní menu nabízí kromě funkce **Spravovat** i funkci **Spravovat Jako Admin**.

- Pomocí tlačítka **Spravovat** spravuje uživatel Quicksave, které sám vytvořil
- Pomocí tlačítka **Spravovat Jako Admin** jsou dostupná i Quicksave vytvořená ostatními uživateli



Pro správu Quicksave se zobrazí nové menu, které umožňuje:

- Porovnávat Quicksave s pracovním adresářem nebo se zvolenou verzí prostřednictvím tlačítka **Porovnat s pracovním adresářem**, respektive menu pod tímto tlačítkem
- Obnovit zvolený Quicksave do pracovního nebo zvoleného adresáře prostřednictvím tlačítka **Kopírovat**
- Smazat Quicksave pomocí tlačítka **Odstranit**
  - V tomto případě je možné smazat libovolný **Quicksave** nezávisle na jeho pořadí
  - Mazání je umožněno i pro všechny Quicksave k příslušné komponentě / zvoleným komponentám

Funkce Quicksave je volitelná, její aktivace se tedy musí nejprve povolit na **Versiondog serveru (Admin Client)** v modulu **Obecná nastavení serveru** na záložce **Quicksave**.

- Funkce Quicksave se povolí zaškrtnutím volby **Povolit quicksave**
- Dále je možné specifikovat počet Quicksave prostřednictvím **Maximální počet Quicksave pro uživatele a komponentu**

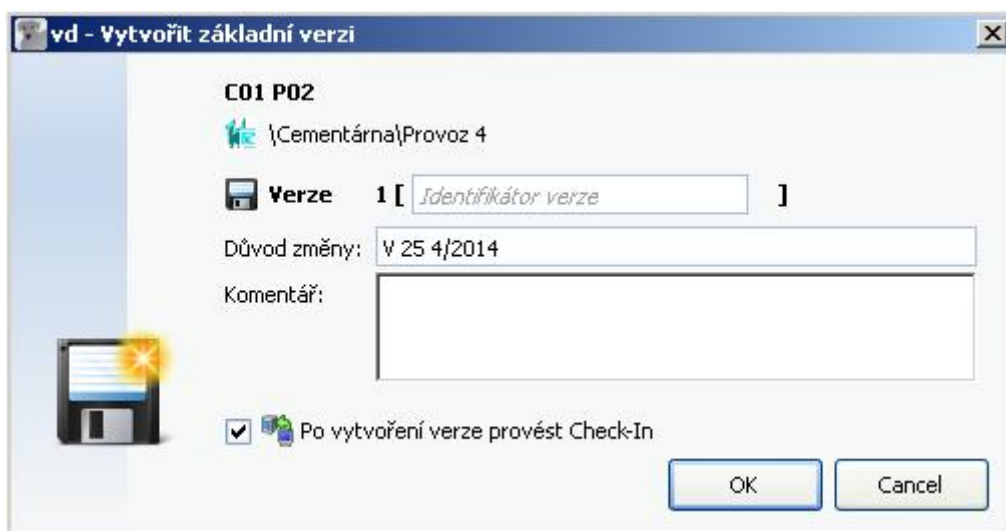
Nastavení Quicksave je možné i na úrovni uživatelského prostředí User Klient a Easy klient a to na záložce **Rozšíření**, tlačítko **Nastavení Vd klienta**.

- Nastavení vytváření Quicksave, pokud nebyla nalezena žádná změna
- Nastavení mazání Quicksave, pokud bude dosaženo nastaveného počtu

## Vytvoření základní verze / Vytvoření nové verze bez rozdílů

Nový dialog pro **Vytváření základní verze** nebo **Vytvoření nové verze bez rozdílů**.

- Po **Check-In** jsou data automaticky ve výchozím stavu **ukládána na Versiondog server**



## Konfigurace připojení na Versiondog server

Nová verze systému Versiondog přinesla i novou konfiguraci pro připojení k Versiondog serveru.

Kromě původního nastavení je možné konfiguraci připojení exportovat a importovat prostřednictvím tlačítka **Export** a **Import**.

Dále je možné připojení otestovat prostřednictvím tlačítka **Zkouška připojení**.

- Po úspěšném testu připojení se objeví zelené označení u každého portu
- Průběh prováděného testu připojení se zobrazuje ve stavovém řádku



## Konfigurace Versiondog serveru - Obecná nastavení serveru

Modul Obecná nastavení serveru obsahuje nové možnosti konfigurace a uspořádání.

- Systematické rozdělení konfiguračních parametrů do skupin
- Úprava konfiguračních parametrů pro odesílání emailu
  - Možnost **odeslání testovacího emailu**
  - Procházení logu emailu

**vd - Obecná nastavení serveru**

**Nastavení Emailu**  
Nastavení odesílání Emailů ze serveru

**SMTP nastavení serveru**

Název serveru nebo IP adresa:

SMTP Port:

Přihlašovací režim:

Emailový účet:

Heslo:

Odeslat testovací email

**Nastavení Emailu**

Emailová adresa odesílatele:

Název odesílatele:

Aktivovat logování zpráv

**Nastavení Emailu pro automatické zálohování**

Režim Emailu:

Emaily odesílat denně v:

Počet opakování, pokud odeslání neproběhne:  dny

**Nastavení Emailu v případě chyby**

Odeslat emailové hlášení v případě chyby

Počet opakování, pokud odeslání neproběhne:  dny

OK Zrušit



## Aktualizace Versiondog serveru z verze 2.5.1 na verzi 3.0.3

Postup na novou instalaci nebo Upgrade stávající instalace naleznete v uživatelské příručce, která je obsažena v instalačním balíčku, dokument UG-versiondog\_en.pdf / UG-versiondog\_de.pdf – článek "Installation". Upgrade provedete spuštěním instalace "Setup.exe", kde Vám instalační průvodce nabídne Update.

### UPOZORNĚNÍ:

**Před aktualizací na novou verzi nejprve vytvořte zálohu serverového archivu - adresář vdServerArchive (ve výchozím nastavení), který obsahuje datový archiv i konfigurační data.**

Spuštění instalace "Setup.exe" by mělo na Versiondog serveru probíhat pod uživatelem s administrátorským oprávněním.

V případě instalace na operační systém Microsoft Windows Server 2008 a novější musí být instalace "Setup.exe" spuštěna jako "Run as Administrator".

Účet, pod kterým je spuštěna instalace, musí mít plný přístup (práva) k následujícím adresářům:

- vdog program directory
- místní vdServerArchive / vzdálený vdServerArchive

### Postup instalace

1. Instalačního průvodce spustíte kliknutím na soubor **Setup.exe** v instalačním adresáři / na instalačním CD.
  - Nespouštějte soubor **AgentSetup.exe**, tento slouží pro instalaci Versiondog Backup & Compare agentů nebo Versiondog HMI Backup & Compare agentů.
2. Zvolte jazyk instalačního průvodce, tj. anglicky nebo německy **kliknutím na příslušnou vlajku**. Instalační průvodce se spustí ve zvolené jazykové mutaci.
3. Zobrazí se uvítací dialog, pokračujte tlačítkem **Next**.
4. Instalační průvodce uživatele upozorní na spuštěné procesy. Stisknutím tlačítka **Next** Versiondog tyto procesy ukončí a bude pokračovat v instalaci.
  - Pokud se instalačnímu průvodci nepodaří Versiondog procesy ukončit, ukončete je prosím manuálně prostřednictvím správce úloh na Versiondog serveru.
  - Přehled procesů, které Versiondog nedokázal zastavit, se zobrazí v dialogu.
5. Zvolte položku **Install versiondog applications** pro spuštění instalace.
6. Seznamte se s licenčními podmínkami a potvrďte, že s těmito podmínkami souhlasíte volbou **I agree** a stisknutím tlačítka **Next**.
7. Zvolte instalaci Versiondog serveru **Install server applications**.
8. Versiondog detekuje existující instalaci Versiondog serveru.
  - Aktualizaci proved'ete stisknutím tlačítka **Update**.



9. Zobrazí se adresář, který obsahuje instalaci Versiondog serveru.

- Stisknutím tlačítka **Next** spustíte instalaci.

10. Po dokončení instalace, tuto ukončete tlačítkem **Finish**.

Po instalaci je nezbytné provést novou aktivaci Versiondog serveru.

Aktivace se provádí prostřednictvím **systémové ID (System ID)**, na základě kterého je vygenerován nový aktivační kód.

**Systémové ID (System ID)** naleznete v **Admin klientovi (Admin Client)** v modulu **Licencování (Licensing)** na záložce **Aktivace (Activation)**.

**Systém ID prosím zašlete na emailovou adresu lrejfek@pantek.cz / podpora@pantek.cz, následně Vám bude zaslán zpět aktivační kód.**

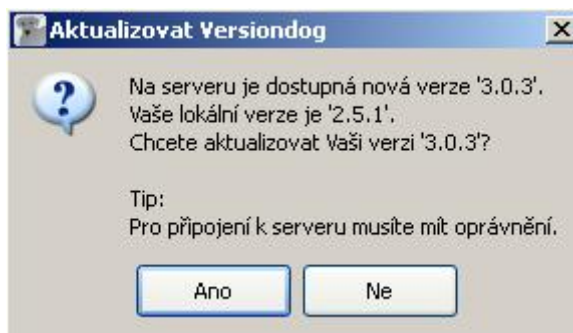
### **Aktualizace Versiondog (HMI) Backup & Compare agentů**

V případě Versiondog Backup & Compare agentů a Versiondog HMI Backup & Compare agentů je aktualizace od verze Versiondog 3.0.3 prováděna automaticky. Při prvním spojení Versiondog serveru se stanicí s instalovaným Versiondog (HMI) Backup & Compare agentem se instalace tohoto agenta aktualizuje dle verze Versiondog serveru.

## **Aktualizace Versiondog klientských aplikací z 2.5.1 na 3.0.3**

### **Automatická aktualizace**

Pro aktualizaci Versiondog klientských aplikací je k dispozici tzv. Smart Update. Tedy připojí-li se uživatel prostřednictvím příslušného rozhraní k Versiondog serveru, systém ho informuje o nové verzi na Versiondog serveru a umožní mu automatickou aktualizaci.



Aktualizace na novou verzi je provedena automaticky stisknutím tlačítka **Ano**.

- Instalaci stačí pouze dokončit tlačítkem **Finish**.
- Po instalaci se zobrazí konfigurace připojení na Versiondog server.

Poznámky:

**Pokud používáte Smart Update je nezbytné, aby měl přihlášený uživatel přístup do sdíleného adresáře na Versiondog serveru, kde je instalace uložena, a zároveň oprávnění pro instalaci aktualizace Versiondog.**

**Při aktualizaci se na ploše neobjeví ikona nového rozhraní Easy klient. Rozraní Easy klient je dostupné v nabídce Start v položce versiondog, ze které si můžete vytvořit odkaz na plochu.**

## Uživatelská aktualizace

Pro aktualizaci musí být uživatelské prostředí Vypnuto.

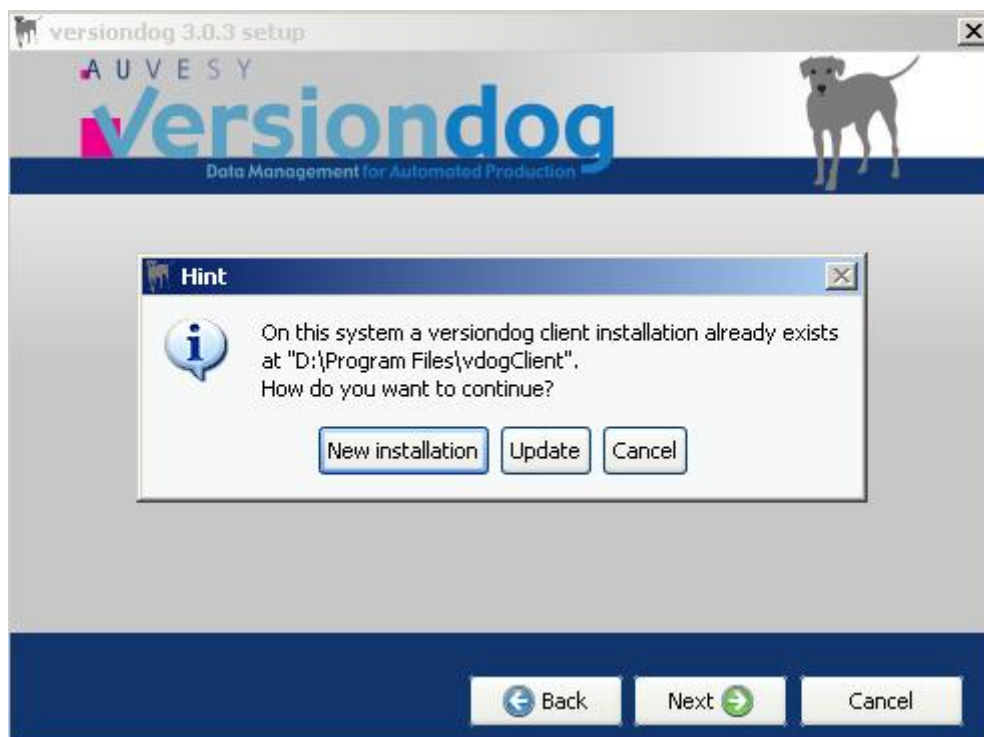
Poznámky:

Instalace je popsána pro instalačního průvodce v anglickém jazyce.

V případě instalace na operační systém MS Windows 7 a novější je nutné spustit instalaci jako administrátor „Run as Administrator“.

Pokud není popsáno jinak, pro potvrzení a další krok stiskněte tlačítko **Next**.

1. Spustíte instalačního průvodce verze 3.0.3 kliknutím na soubor **Setup.exe** v instalačním adresáři / na instalačním CD.
  - Nespouštějte soubor **AgentSetup.exe**, tento slouží pro instalaci Versiondog Backup & Compare agentů nebo Versiondog HMI Backup & Compare agentů.
2. Zvolte jazyk instalačního průvodce, tj. anglicky nebo německy **kliknutím na příslušnou vlajku**. Instalační průvodce se spustí ve zvolené jazykové mutaci.
3. Zvolte položku **Install versiondog applications** pro spuštění instalace.
  - Položka **Uninstall versiondog applications** slouží k odinstalaci.
4. Seznamte se s licenčními podmínkami a potvrďte, že s těmito podmínkami souhlasíte volbou **I agree** a stisknutím tlačítka **Next**.
5. Zvolte instalaci Versiondog Klienta **Install client applications**.
6. Systém detekuje existující instalaci.
  - Pro aktualizaci existující instalace zvolte položku **Update**.



7. Chcete-li instalaci doplnit, např. Backup klienta, zaškrtněte příslušné políčko.
  - Stisknutím tlačítka **Next** potvrdíte instalaci - instalace se spustí.
8. Po dokončení instalace, tuto ukončete tlačítkem **Finish**.

Poznámky:

**Při aktualizaci se na ploše neobjeví ikona nového rozhraní Easy klient. Rozhraní Easy klient je dostupné v nabídce Start v položce versiondog, ze které si můžete vytvořit odkaz na plochu.**

**A U V E S Y**  
AUTOMATED VERSIONING SYSTEMS

**Authorized Distributor**

 **Pantek**

**Autorizovaný distributor firmy AUVESY  
pro Českou republiku a Slovenskou republiku**