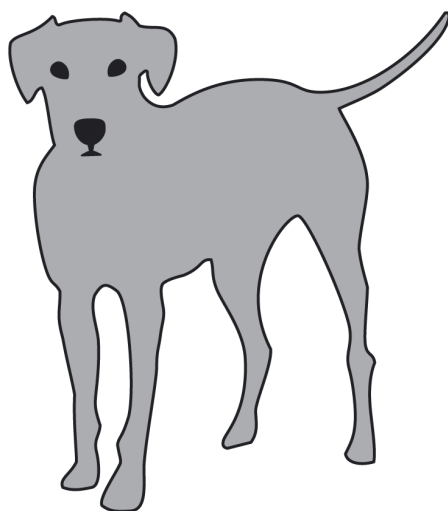




Versiondog 3.1.0



Lukáš Rejtek, Pantek (CS) s.r.o.
7/2014

Versiondog 3.1.0

Nová verze systému Versiondog 3.1.0 přináší oproti předchozí verzi 3.0.3 celou řadu nových funkcí. Zásadní změnou je rozšíření typů komponent (Smart Compare) pro nové typy zařízení.

V tomto dokumentu je uveden přehled nejdůležitějších novinek a uživatelský popis vybraných funkcí.

Novinky ve Versiondog 3.1.0

Nové funkčnosti – User Klient

Smart Import projektů

- Umožňuje importovat projekty od dodavatelů

Nové funkčnosti – Easy Klient

Kontextové menu

- Přidáno kontextové menu do stromu projektu

Klávesové zkratky

- Implementována funkčnost klávesových zkratk

Nové typy Smart Compare

Mitsubishi GX Works2

- Nový typ komponenty (Smart Compare) pro PLC Mitsubishi

Schneider citect

- Nový typ komponenty (Smart Compare) pro vizualizace citect

B&R Automation Studio

- Nový typ komponenty (Smart Compare) pro zařízení B&R

COPA-DATA zenon

- Nový typ komponenty (Smart Compare) pro vizualizace zenon

Konfigurace Versiondog serveru – Admin klient

Úlohy

- Nový komunikační modul pro B&R Automation Studio

Správa uživatelů

- Nové možnosti konfigurace přístupových práv na úrovni typů komponent
- Nový pohled pro konfiguraci přístupových práv

Průvodce pro vytvoření dat pro podporu

- Umožňuje vygenerovat data pro podporu

V tomto dokumentu jsou dále podrobněji představeny některé z výše uvedených novinek.

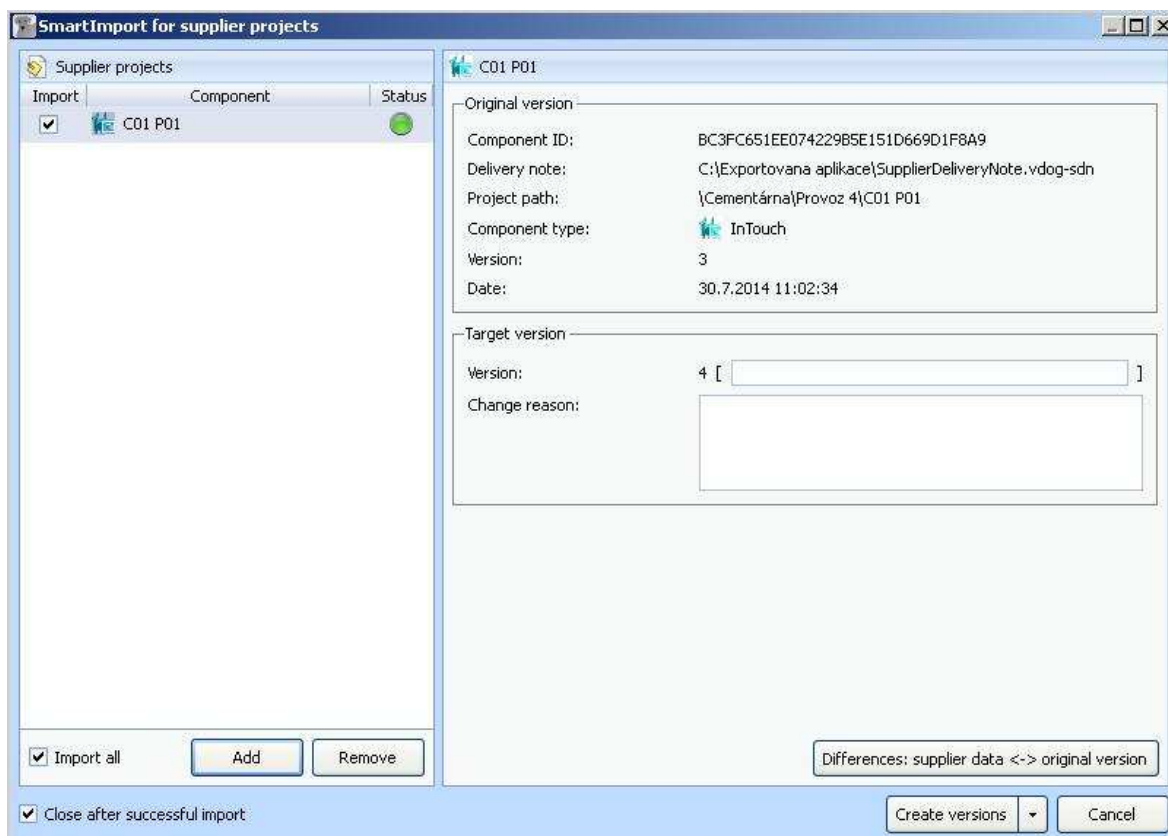
User Klient - Smart Import projektů

Projekty od dodavatelů je možné nově do systému Versiondog importovat a to prostřednictvím importního průvodce, který import usnadní a umožní importovat i komentář k projektu uživatele, který projekt (úpravu) vytvořil.

Pro import je nezbytné zachování původní struktury projektu vytvořené prostřednictvím Check-Out do uživatelem definovaného adresáře.

Pro export a import projektů postupujte následovně:

- 1) Ve **Stromu projektu** vyberte projekt(y), který chcete předat dodavateli (exportovat).
- 2) Proveďte **Check-Out do uživatelem definovaného adresáře**.
 - Zvolte **Check-Out**, případně **Check-Out (zvolené)** a zaškrtněte volbu **Check-Out do uživatelem definovaného adresáře**.
 - Projekt je vyexportován.
 - **Neměňte** strukturu vytvořených dat.
- 3) Pomocí tlačítka **SmartImport pro projekty** na záložce **Home** spustíte průvodce pro Import projektu (nové verze).
- 4) Prostřednictvím tlačítka **Přidat** vyberte projekt(y), který chcete importovat.
 - Průvodce detekuje komponentu, pro kterou je projekt vytvořen.
 - Byla-li lokálně vytvořena novější verze, systém Vás upozorní prostřednictvím hlášení: **Již byla vytvořena nová verze od té doby, co byl projekt předán dodavateli**. Novou verzi nelze vytvořit, dokud nebude poslední vytvořená verze shodná s verzí, která byla předána dodavateli.
 - Byla-li na serveru vytvořena nová verze, systém Vás upozorní prostřednictvím hlášení: **Již byly na server nahrány nové verze od té doby, co byl projekt předán dodavateli**. Novou verzi nelze vytvořit.
 - Obsahuje-li pracovní adresář změny oproti poslední uložené verzi, systém Vás upozorní prostřednictvím: **Pracovní adresář komponenty obsahuje neverzované změny, které budou během importu ztraceny**.
 - Zobrazení rozdílů je možné prostřednictvím tlačítka **Rozdíly: dodaná data <-> původní verze**, případně dalších variant.
 - Shoduje-li se dodaná verze s verzí na serveru, systém Vás upozorní hlášením: **Žádné rozdíly nebyly nalezeny**.
- 5) Novou verzi vytvoříte prostřednictvím tlačítka **Vytvořit verze** nebo **Vytvořit verzi a Check-In**, případně je možné projekt nakopírovat do pracovního adresáře prostřednictvím **Kopírovat do pracovního adresáře**.
 - Po vytvoření nové verze Vás systém informuje a nabídne Vám uložit informace z logu týkající se importu (vytvoření) nové verze.



Poznámky:

Projekt je možno modifikovat v adresáři „ProjectData“ nebo v souboru „ProjectData.zip“.

Pokud soubor „ProjectData.zip“ rozbalíte, není nezbytné ho znovu komprimovat, pouze musí být uložen v adresáři „ProjectData“.

Neměňte strukturu uložených dat ani pomocných souborů.

Do souboru "SupplierComment.txt" je možné zapsat komentář (max. 1000 znaků), který bude naimportován jako Důvod změny.

Neměňte název ani obsah souboru "SupplierDeliveryNote.vdog-sdn". Tento je nezbytný pro zpětný import.

Soubory kromě projektu nekomprimujte.

Easy Klient – kontextové menu a klávesové zkratky

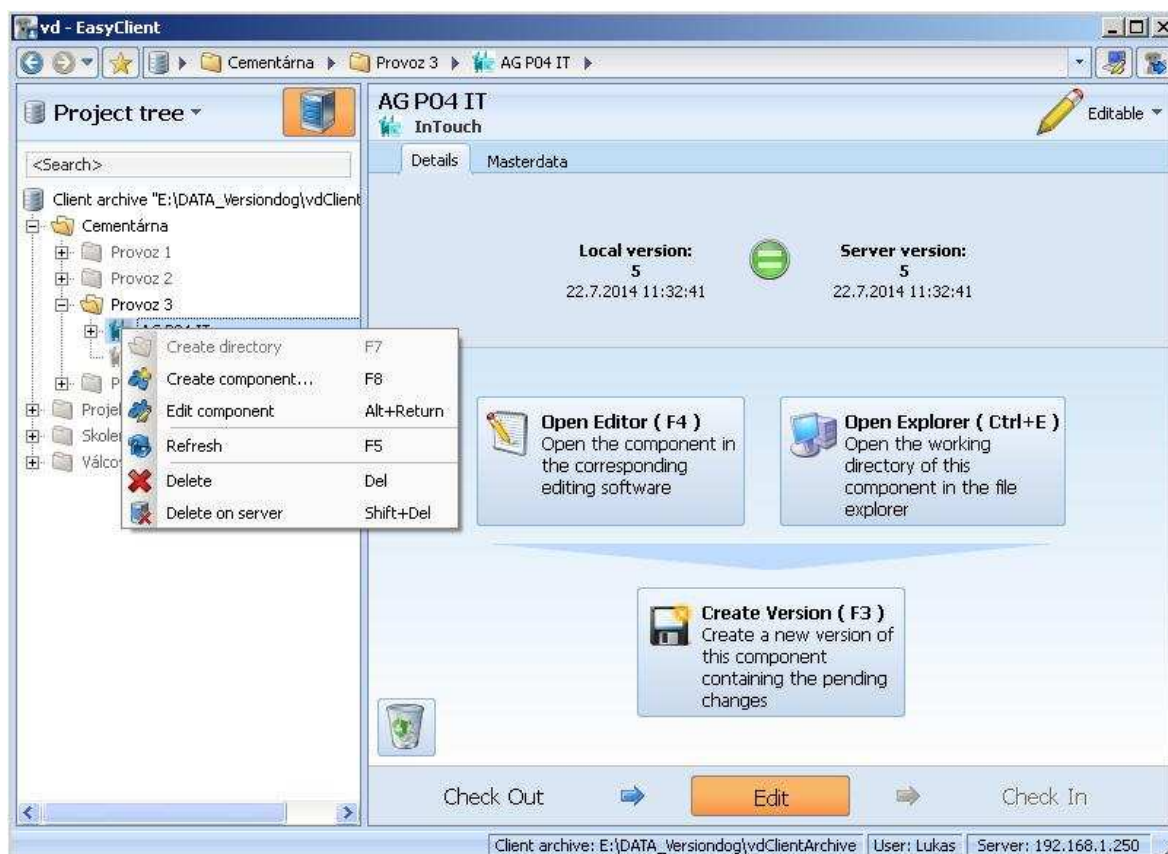
Předchozí verze systému Versiondog přinesla nové zjednodušené rozhraní Easy Klient. Toto uživatelské rozhraní bylo v nové verzi doplněno o možnost používání klávesových zkratk a kontextové menu ve stromu projektu.

Klávesové zkratky nově umožňují:

- F4 – Otevřít Editor
- Ctrl+E – Otevřít data ve správci souborů
- F3 – Vytvořit novou verzi

Prostřednictvím kontextového menu ve stromu projektu je možné:

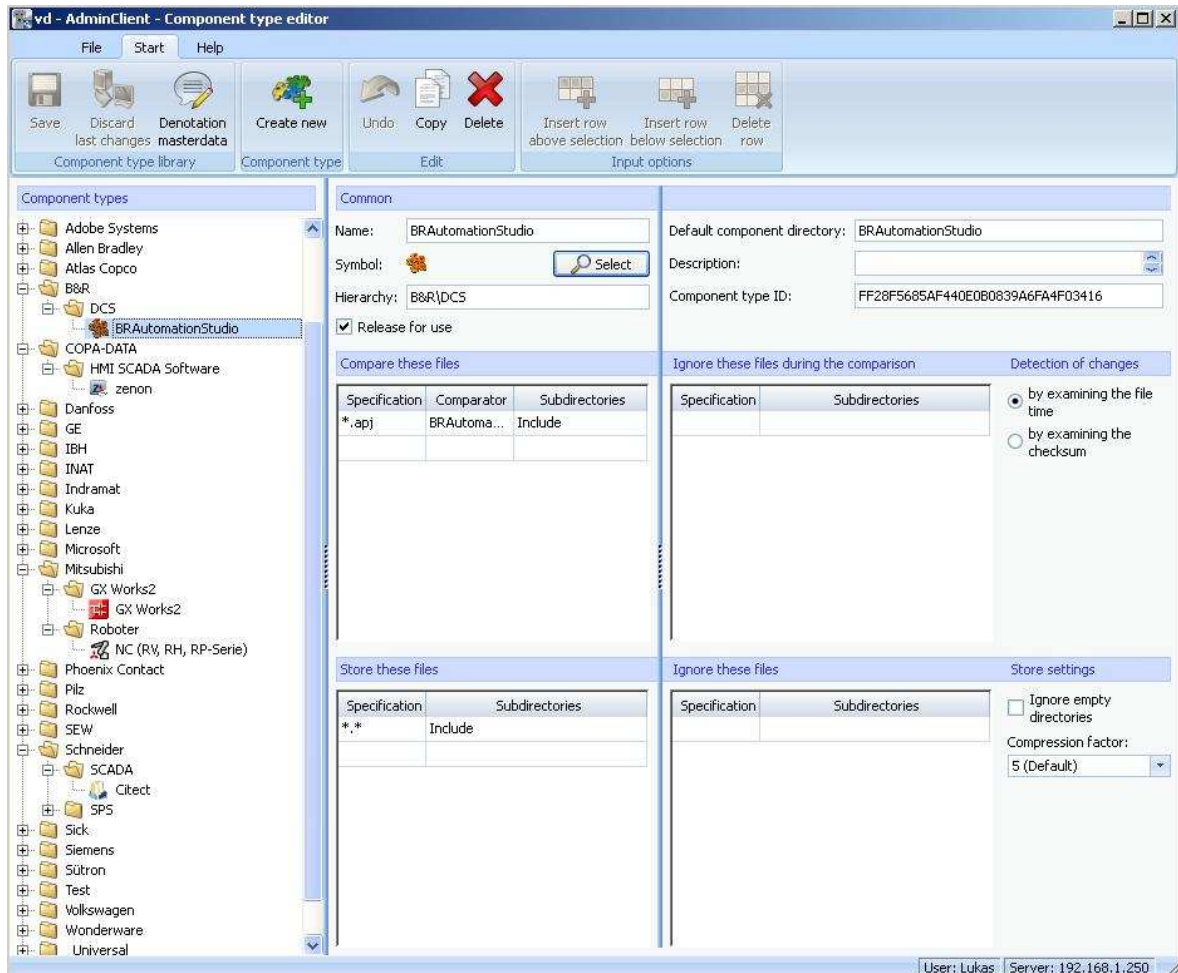
- Vytvořit adresář
- Vytvořit komponentu
- Editovat komponentu
- Aktualizovat
- Odstranit komponentu lokálně
- Odstranit komponentu na serveru



Administrace serveru - Editor typů komponent

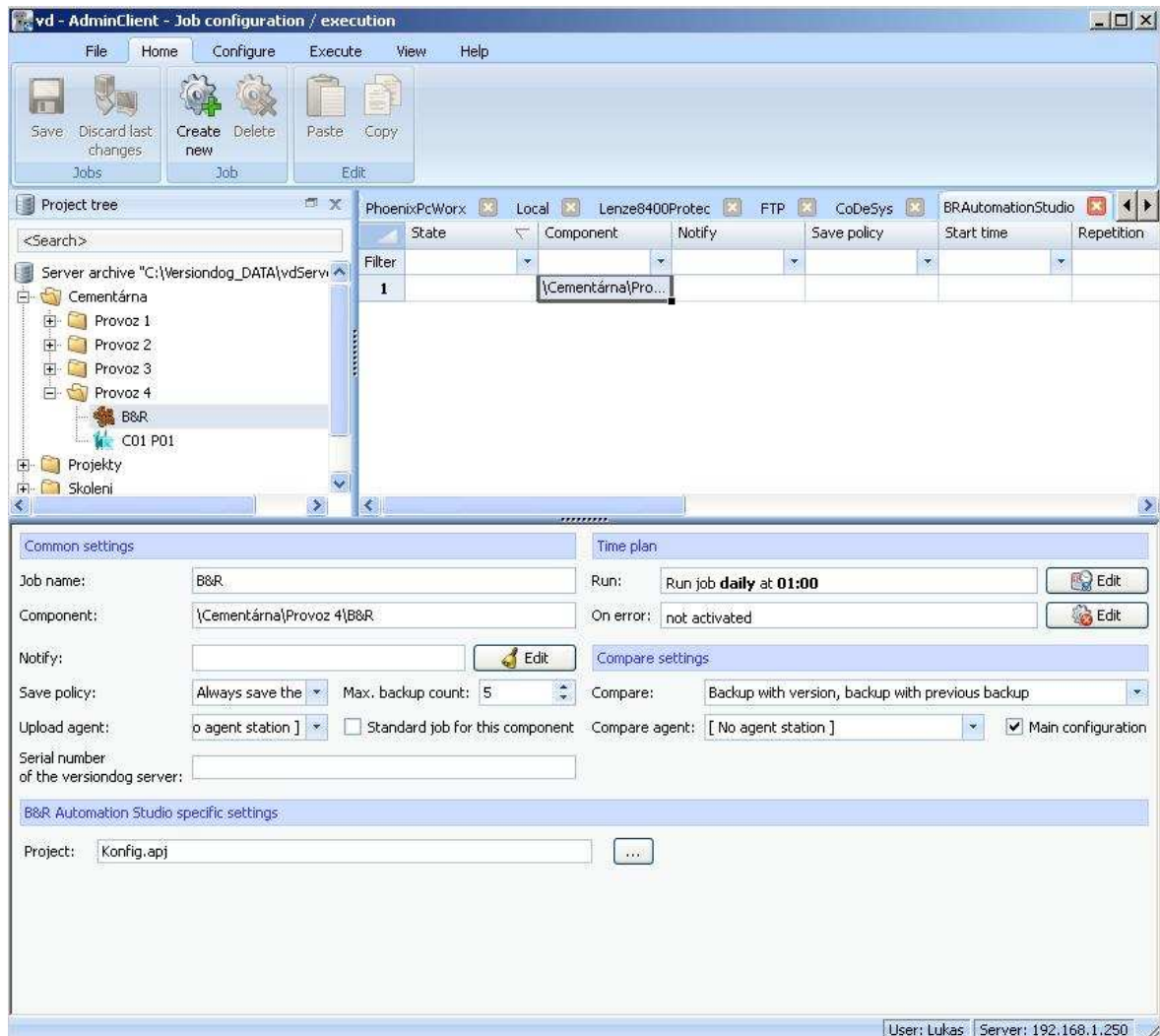
Zásadní novinkou ve verzi 3.1.0 je podpora nových typů zařízení prostřednictvím nových Smart Compare. Jedná se o:

- Smart Compare pro prostředí Mitsubishi GX Works2 pro PLC Mitsubishi
- Smart Compare pro vizualizace citect od společnosti Schneider
- Smart Compare pro prostředí B&R Automation Studio pro zařízení B&R
- Smart Compare pro vizualizace zenon od společnosti COPA-DATA (fáze 1)



Administrace serveru - Úlohy

S novým Smart Compare pro B&R Automation Studio je k dispozici i nový komunikační modul BRAutomationStudio, který slouží pro zajištění komunikace s koncovými zařízeními B&R, aby bylo možné tato zařízení automaticky zálohovat a kontrolovat správnost programů.



Administrace serveru – Správa uživatelů

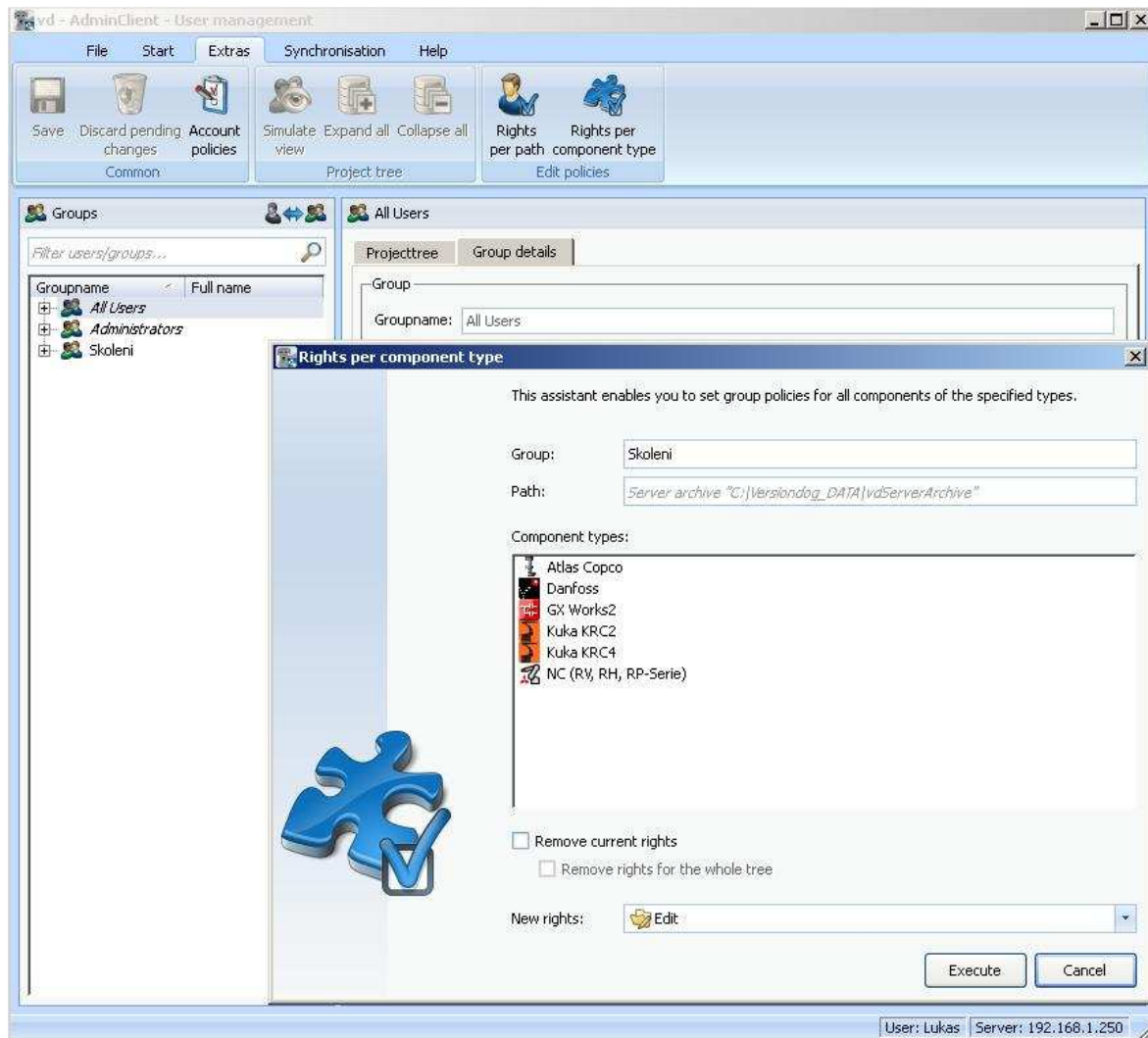
Správa uživatelů byla nově rozšířena o další možnosti nastavení přístupových práv.

Nově je k dispozici pohled **Práva pro cestu** na záložce **Rozšíření**. Tento pohled umožňuje snadněji konfigurovat práva pro konkrétní projekt, tedy v levé části zvolíte konkrétní projekt a v pravé části se nabízí seznam uživatelů, kterým můžete práva přiřadit. Při klasické konfiguraci si volíte uživatele/skupiny a jim nastavujete přístupová práva.

Další novou funkcí je možnost konfigurace přístupových práv pro typ komponenty. Konfigurace se provádí prostřednictvím tlačítka **Práva pro typ komponenty**.

Pro konfiguraci přístupových práv pro typ komponenty postupujte následovně:

- 1) Kliknutím na tlačítko **Práva pro typ komponenty** na záložce **Rozšíření** spustíte konfigurační menu.
- 2) Kliknutím do řádku **Skupina** zvolíte uživatele/skupiny, kterým chcete přístupová práva přiřadit.
 - Zobrazí se přehled všech uživatelů a zaškrtnutím vyberete konkrétního uživatele/skupinu.
- 3) Chcete-li práva pro konkrétní typ komponenty přiřadit pouze pro konkrétní projekty, vyberete tyto projekty kliknutím do řádku **Cesta**.
 - Zobrazí se přehled všech projektů, výběrem vyberete konkrétní projekt nebo adresář s projekty.
- 4) Nastavení oprávnění pro konkrétní typy komponent provedete v části **Typy komponent**.
 - Zobrazí se seznam všech dostupných typů komponent. Zaškrtnutím provedete jejich výběr.
 - Odebrání práv provedete zaškrtnutím volby **Odebrat oprávnění** případně **Odebrat oprávnění pro celý strom** (strukturu).
- 5) Typ oprávnění přiřadíte výběrem ze seznamu v části **Nová oprávnění**. Dostupná oprávnění jsou:
 - Čtení
 - Zápis
 - Vytvořit - Vytvoření struktury projektu (nového projektu)
 - Odstranit - Mazání komponent (projektů) na serveru

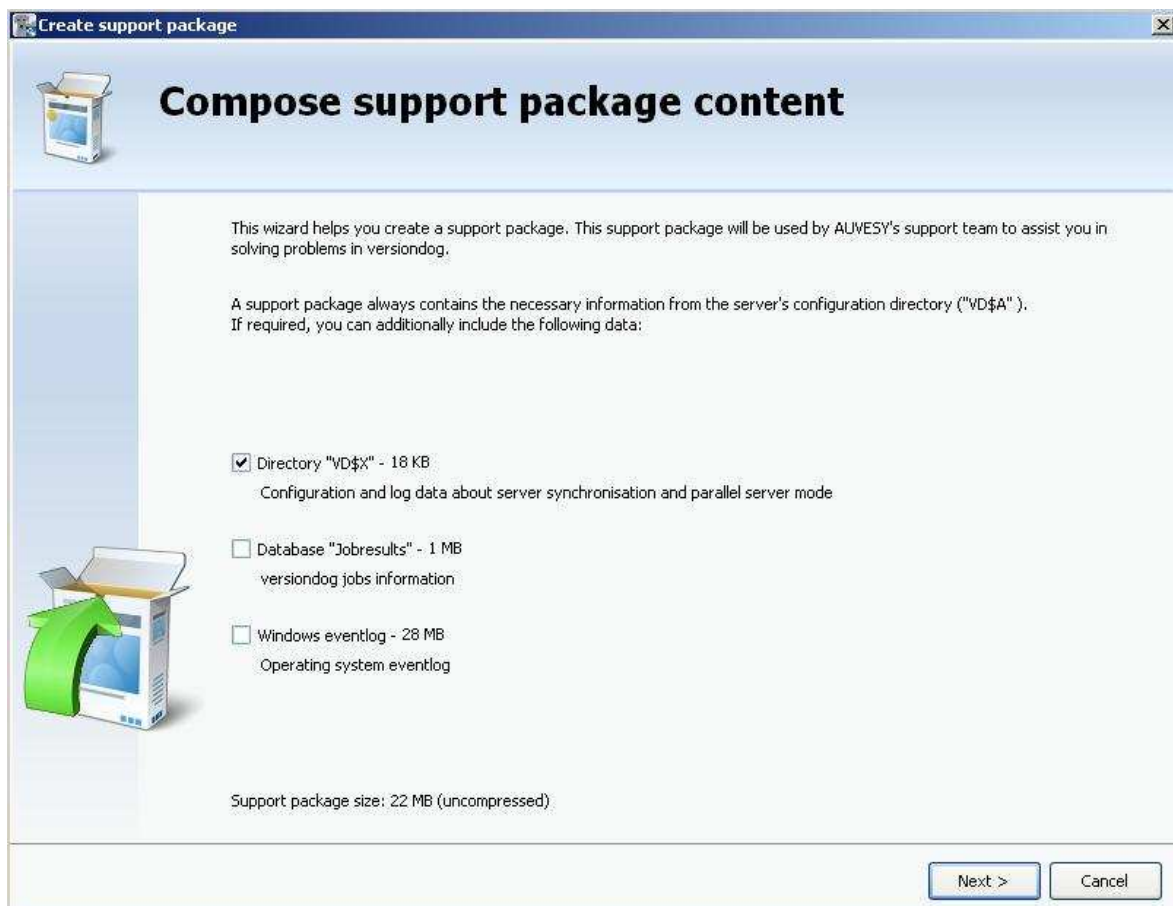


Administrace serveru – Vytvoření dat pro podporu

Administrace Versiondog serveru byla rozšířena o průvodce, který vytvoří data pro podporu v případě požadavku pracovníka podpory. Není tedy nutné tato data manuálně kopírovat. Jedná se zejména o systémová a konfigurační data, prostřednictvím kterých je možné lépe analyzovat případné problémy.

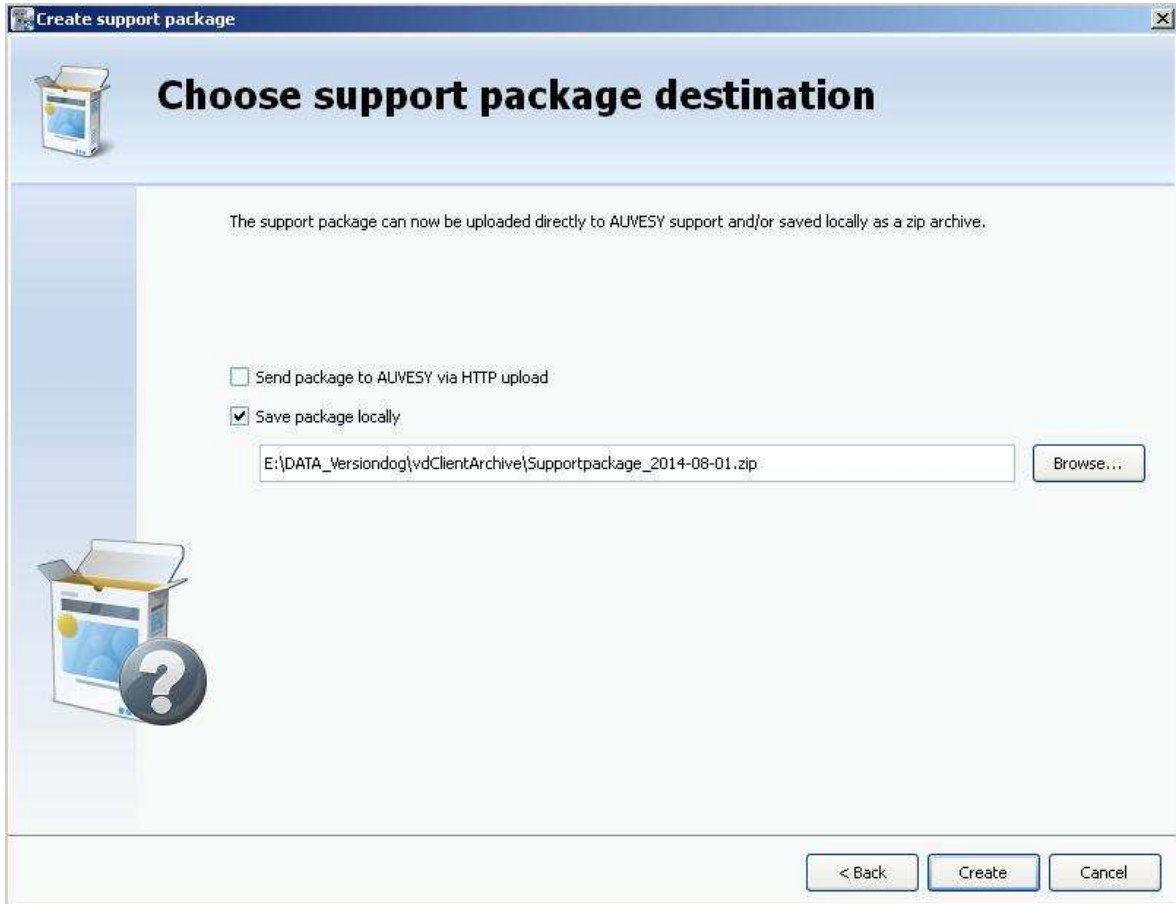
Data pro podporu v případě vyžádání vytvoříte následovně:

- 1) Na záložce **Nápověda** stiskněte tlačítko **Vytvořit data pro podporu**.
 - Spustí se průvodce, který Vás vytvořením dat pro podporu provede.
- 2) V sekci **Definice obsahu dat pro podporu** se definuje, jaká data budou v balíčku dat pro podporu obsažena.
 - Ve výchozím nastavení jsou vždy obsažena data ze serverového konfiguračního adresáře.
- 3) V případě požadavku vyberete další data.
 - **Adresář "VD\$X"** – obsahuje konfigurační data a log v případě paralelních serverů
 - **Databáze "Jobresults"** – obsahuje data výsledků úloh
 - **Windows eventlog** – obsahuje data z logu operačního systému
- 4) Po výběru dat stiskněte tlačítko **Další**.
- 5) V sekci **Výběr místa pro uložení dat** nadefinujete, kam budou data uložena.
 - Data je možné zaslat přímo do Auvesy (výrobci systému Versiondog), za tímto účelem je ve výchozím stavu zaškrtnuta volba **Odeslat data do AUVESY prostřednictvím HTTP upload**. Tuto volbu odškrtněte.



- 6) Zaškrtněte volbu **Uložit vygenerovaná data lokálně** a nastavte cestu k adresáři, do kterého chcete data uložit.
- 7) Stiskněte tlačítko **Vytvořit**.
 - Průvodce data vytvoří a informuje Vás o jejich úspěšném vytvoření.

- Necháte-li zaškrtnutou výchozí volbu **Odeslat data do Auvesy prostřednictvím HTTP upload**, nabídne se Vám tlačítko **Další**. Na následující stránce je nutné zadat přihlašovací údaje pro zaslání dat.





Authorized Distributor



**Autorizovaný distributor firmy AUVESY
pro Českou republiku a Slovenskou republiku**